



ひな人形 (市立かすみが丘保育所)

— 今月のおもな内容 —

二本松市長期総合計画	②	まちの話題	⑩
ピックアップ市政情報	⑥	みんなの広場	⑫
異動シーズンです 届出はお早めに	⑧	健康と育児のひろば	⑮
行政組織が変わります	⑩	みんなですすめる健康づくり	⑲
公共施設使用料見直し	⑫	お知らせ	⑳

二本松市長期総合計画



自然の恵み 先人の知恵 いまに息づく文化の香り
 「いま拓く 豊かな未来 二本松」

◎計画策定の趣旨

本市は、平成17年12月1日に旧二本松市と旧安達町、旧岩代町、旧東和町の合併により誕生しましたが、三位一体改革の動向などを背景として、依然として財政状況は極めて厳しく、増え続ける行政ニーズに対し、従前のように行財政資源を投入しつづけることは難しく、また、行政だけでは対応できない新たな課題が顕在化してきています。

平成27年度を目標年次とするこの二本松市長期総合計画は、合併して誕生した二本松市最初の総合計画として、こうした状況に的確に対応するとともに、多様な産業や豊かな自然、歴史、文化等、新市の特色や個性を生かしたまちづくりを進める指針として策定するものです。

◎計画の性格

①この計画は、新市建設計画の理念を引き継ぎ、計画的で持続的な行政運営を推進するための本市の最上位計画であり、市政を進める上での基本方針となります。

②この計画は、新市建設計画に掲げる基本目標を基本としながらも、「改革・自立・市民との協働のまちづくり」をキーワードとした市政改革の視点による市政運営の目標を共有した市民との協働によるまちづくりを推進します。

③この計画は、すべての基本計画に「めざすすがた」と「めざす指標」を掲げ、目標年次におけるまちづくりの目安を示しています。また、その実現に向けて市民、事業者、行政に求められる役割を示した市民のためにわかりやすい計画とするとともに、指標の達成度の検証を通じて行政成果につなげていきます。

◎まちづくりの基本理念

●活力

本市は、福島市や郡山市に近接し、首都圏にも近いという恵まれた立地条件に加えてスケールの大きい自然条件や由緒深い歴史文化資源等を生かした、活力と創造のまちづくりを進めます。

●安全と安心

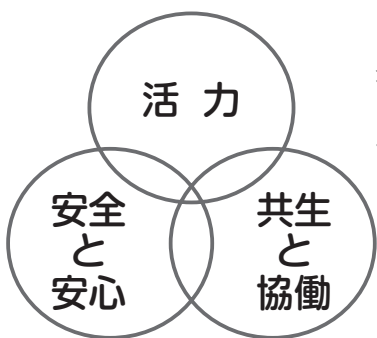
本市は少子・高齢化、環境

問題などの大きな課題に的確に対応しながら、すべての人々の個性が大切にされ、ユニバーサルデザインの視点に基づき、安全で安心に暮らせる人間尊重のまちづくりを進めます。

●共生と協働

本市は、阿武隈川や安達太良山・阿武隈高地の山々など水と緑に恵まれたまちです。この貴重な自然環境と共生するまちづくりを進めます。

また、多様化、複雑化する行政課題を解決し、住みよい愛されるまちを築くために、市民と行政が協力して行政施策を推進する協働のまちづくりを進めます。



◎二本松市の将来像
 自然の恵み 先人の知恵
 いまに息づく文化の香り

「いま拓く豊かな未来 二本松」

◎めざす指標

将来人口については、単純推計をすると、人口の減少が進み平成27年度末には5万6千人と試算されました。

今後、中心市街地活性化や市街地整備事業などによる居住環境整備をはじめ、子育て支援や若者の定住促進などによる人口定住を推進し、目標年次における将来人口を概ね6万人とします。

また、未来に希望のもてる安定した社会にするためには、産業の振興を図ることにより、経済の規模を拡大し、市民一人ひとりの所得を増やしていくこととします。



▲審議会委員による審議

指標名	現状値 (平成18年度末)	目標値 (平成23年度末)	目標値 (平成27年度末)
人口 (現住人口調査)	62,695人	60,000人 (推計値 58,200人)	60,000人 (推計値 56,000人)
市民一人当たり分配所得 (福島県市町村民所得推計)	2,453千円 (平成16年度)	2,575千円	2,674千円
市の総生産額 (福島県市町村民所得推計)	187,610百万円 (平成16年度)	196,990百万円	204,495百万円

※人口の推計値は、コーホート法により推計したものです。

◎将来土地利用

本市が目指すまちづくりを実現するため、次のようなまちなすがたを構想します。

(1)ゾーンング

①市街地・住宅ゾーン

二本松駅周辺地区・杉田駅周辺地区から安達駅周辺に至る一帯を「市街地・住宅ゾ

ン」とし、住環境整備による良好な住宅環境の創出とともに、商業・サービス業や業務機能の集積を誘導・促進し、賑わいのある市街地の形成に努めます。

②農村地域定住ゾーン

市内各所に広がる農業・農村地区を「農村地域定住ゾーン」と位置づけ、農業振興地域においては、優良農地の保全と有効利用に努める一方、集落地域においては、農村定住地区として良好な居住環境の形成を図ります。

③工業ゾーン

既成工業地区や新産業形成適地地区を「工業ゾーン」と位置づけ、工業・流通団地用地としての基盤整備の充実を図ります。

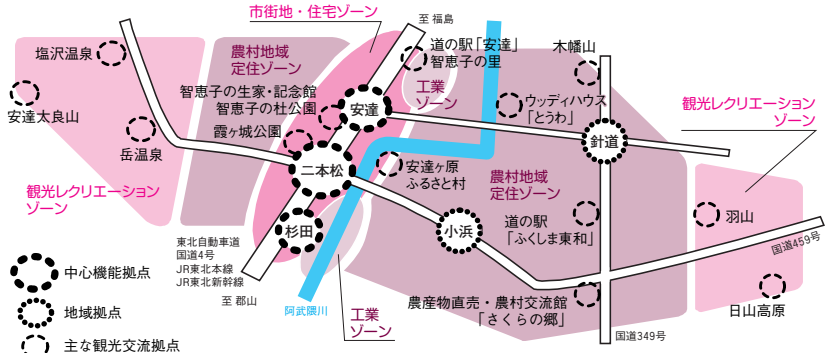
④観光レクリエーションゾーン

安達太良山麓地区一帯や阿武隈高地地区一帯を「観光レクリエーションゾーン」と位置づけ、自然環境を活かした観光地づくりを推進するとともに、畜産や林業基盤の整備にも努めます。また、森林の計画的な保全を図ります。

(2)主要拠点

①中心拠点と生活核の形成

二本松駅および二本松市役所とその周辺部を新市の「中心拠点」と位置づけ、その求心力をさらに高めていくため、商業・サービス、業務機能、文化機能などの集積・誘導を促進します。さらに隣接する杉田駅・安達駅とその周辺部を、中心拠点を補完する「サブ拠点」として位置づけ誘導



を促進します。また、小浜地区および針道地区については、支所を中心に生活の利便性を高め、必要な機能の集積を促進する「地域拠点」として位置づけ、中心拠点を補完する役割を担い、地域の定住人口の安定に努めます。

②観光交流拠点の形成

温泉、山、高原、公園、さらには道の駅等の交流施設などについて、それぞれの資源を十分に活かした取り組みを進めることにより、「観光交流拠点」と位置づけます。また、こうした諸資源をネットワーク化して、交流を促進します。



▲住民懇談会

◎問い合わせ：

企画振興課企画調整係
☎(55)5090

基本目標 1 活力ある産業・観光交流のまちづくり（政策の柱1）

めざすすがた（抜粋）

○安全で安心な農産物が生産され、地元消費者との交流・販売体制が確立しています。
 ○二本松の歴史遺産や祭り、四季に映える自然景観と、温かいもてなしを楽しみに多くの観光客が訪れています。
 ○中心および周辺市街地の居住環境が整備され、活力がみなぎっています。

活力と賑わいを創造する

- 中心市街地の活性化
 取り組み ■賑わいのあるまちづくりの推進
 ■商業まちづくり活動の活性化
- 良好な市街地の形成
 取り組み ■計画的な都市づくりの推進
 ■良好な住環境の整備
- 道路ネットワークの整備
 取り組み ■国道の整備促進
 ■都市計画道路の整備
 ■道路網の整備



自然・歴史・文化を活かした観光・交流のまちをつくる

- もてなし観光の推進
 取り組み ■観光客受け入れ環境の整備充実
 ■滞在、回遊型観光の推進
 ■花と緑の景観形成
 ■二本松の認知度の向上
- 歴史・文化資源の保存と活用
 取り組み ■霞ヶ城公園の整備 ■文化財の保存
 ■文化遺産の継承と活用
- 交流による地域活性化の推進
 取り組み ■体験型交流の推進 ■二地域居住の推進
 ■国際交流の推進 ■地域間交流の推進



地域の特色を活かした産業を振興する

- 農業担い手の育成
 取り組み ■認定農業者、集落営農組織の育成支援
 ■多様な担い手の育成
- 競争力ある産地の形成
 取り組み ■特産品ブランド化の推進 ■生産基盤整備の促進
 ■販路拡大と地産地消の推進
- 地域産業の振興と企業立地の促進
 取り組み ■経営力の向上支援 ■企業立地の促進
 ■地域産業の振興と新たな創業支援
 ■就労機会の拡大と雇用対策

基本目標 2 人を育てるすこやかなまちづくり（政策の柱2）

めざすすがた（抜粋）

○子どもを産み育てることに、夢や希望を持てる環境が整っています。
 ○児童・生徒が個性と能力を発揮し、自ら学び自ら考える力を育んでいます。
 ○様々な地域文化にふれあい、親しみ、学べる機会がたくさんあります。
 ○市民が定期的に検診等を受診し、健康で充実した生活を送っています。

健康づくりと生涯スポーツを支援する

- 市民の健康づくり促進
 取り組み ■市民の健康づくり運動の推進
 ■保健サービスの充実
- スポーツ活動の推進
 取り組み ■生涯スポーツの振興
 ■スポーツ施設の整備、充実

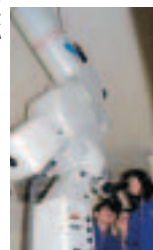


学習、文化活動のさかんなまちをつくる

- 多様な学習機会の提供
 取り組み ■生涯学習機会の拡充 ■生涯学習施設等の整備、充実
- 芸術・文化活動の促進
 取り組み ■芸術、文化活動の推進
 ■芸術文化施設の整備、充実
- 社会活動への参加の推進
 取り組み ■各種団体、サークル活動の支援
 ■高齢者の社会参加の促進

次代を担う子どもたちを育てる

- 豊かな心の醸成
 取り組み ■体験学習機会の推進
 ■教育相談活動の充実
 ■心の教育の推進
- 地域教育の充実
 取り組み ■学校、家庭および地域との連携強化
 ■青少年の健全育成 ■公德心高揚運動の推進



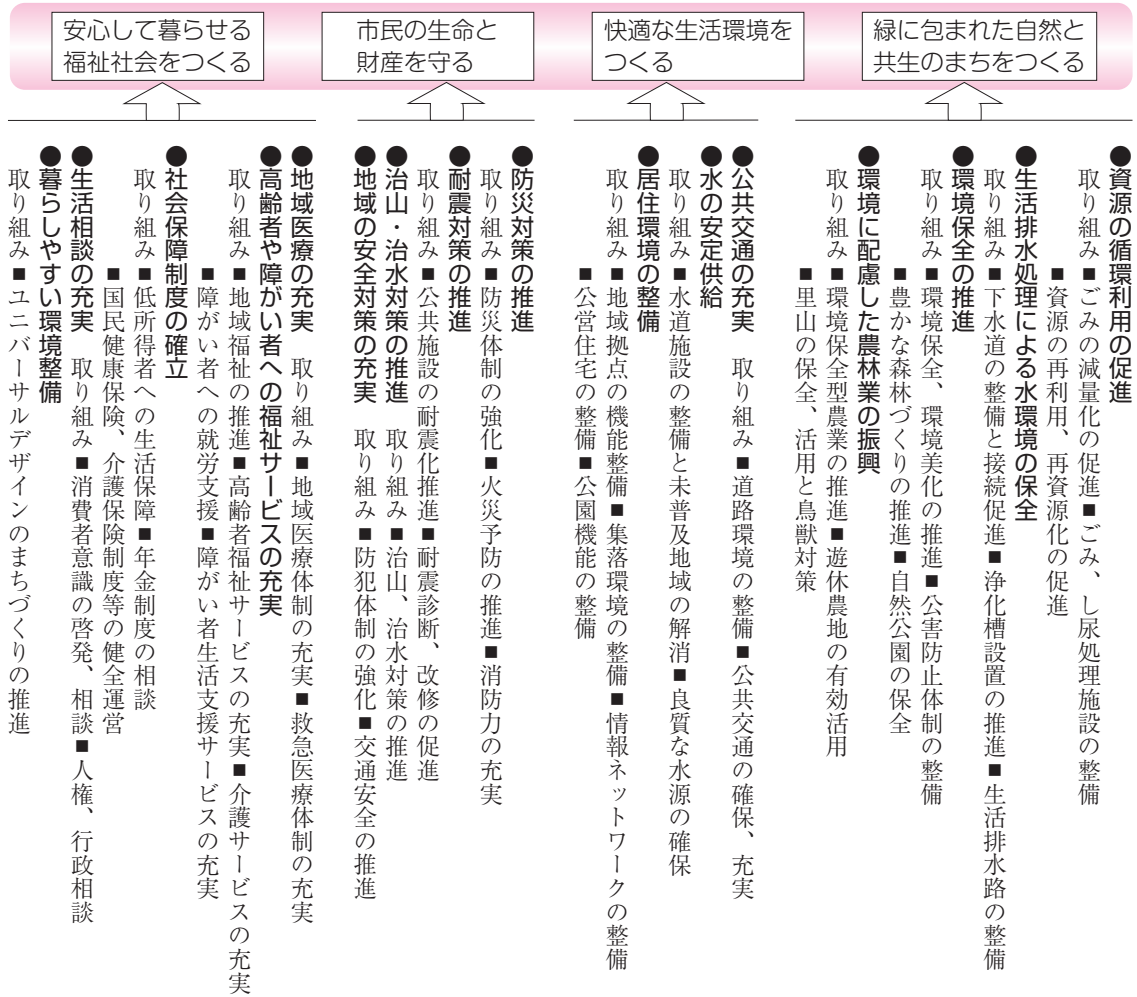
子どもを産み育てやすいまちをつくる

- 子どもを産み育てやすい環境の整備
 取り組み ■結婚推進の充実 ■母子の健康づくり推進
 ■「出産・育児」訪問、相談の充実 ■幼児教育環境の充実
- 子育て家庭の経済的負担の軽減
 取り組み ■育児費用の軽減 ■医療費の助成 ■就学援助の充実
- 子育てと仕事・家事の両立支援
 取り組み ■多様な保育サービスの充実
 ■地域や企業と連携した子育て支援の充実

基本目標 3 安全・安心、市民の暮らしを支えるまちづくり（政策の柱3）

めざすすがた（抜粋）

- 市民みんなが地球環境に配慮した生活を送っています。
- 利用しやすい公共交通等により市民が容易に市内を移動しています。
- 風水害や地震など、自然災害に強い安全なまちが形成されています。
- 高齢者や障がい者が、地域社会の中で安心して暮らし続けています。

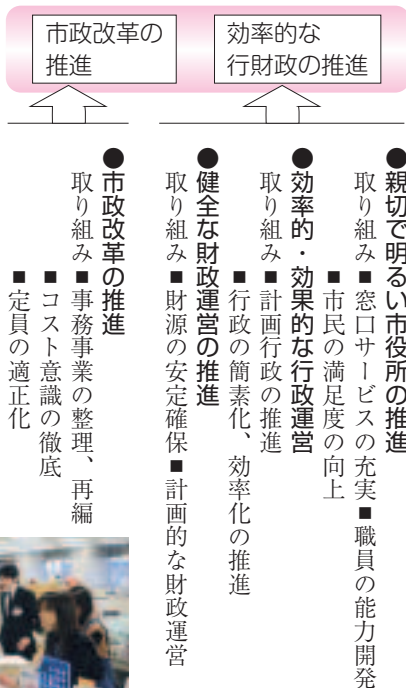


政策実現のための方策2

自立できる自治体経営への転換

めざすすがた（抜粋）

- 市民の視点に立った質の高い行政サービスが供給されています。
- 自主財源の確保と効率的で計画的な予算執行により、財政が健全に運営されています。

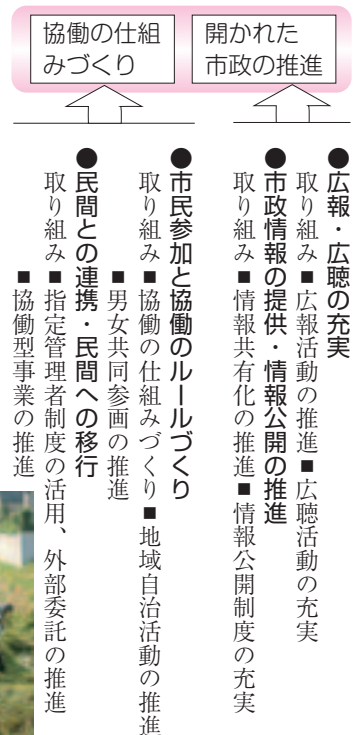


政策実現のための方策1

市民との協働のまちづくり

めざすすがた（抜粋）

- 市民の要望や期待が市政に適切に反映されています。
- 民間企業と行政の役割分担・連携が適切に行われ、公共サービスの質的向上と効率化が確立されています。



ピックアップ 市政情報

※代表電話番号は、24ページに記載してあります。

緊急福祉灯油助成事業を 実施しています

最近の原油高騰による影響は、各家庭の経済的負担を圧迫しています。そこで、一定要件を満たす世帯を対象に、暖房用の灯油購入費の一部を助成する「緊急福祉灯油助成事業」を実施しています。

該当すると思われる方は申請してください。

対象世帯

平成20年2月1日現在市内に居住し、世帯全員が平成19年度の市民税が非課税で、次

のいずれかに該当する世帯。
① 満65歳以上だけの高齢者世帯（満18歳未満の児童を養育している世帯を含む。）

② 身体障害者手帳1・2級、精神障害者保健福祉手帳1級、療育手帳Aを持つている方が同居する世帯

③ ひとり親家庭医療費受給世帯

ただし、①と②の世帯の場合で、高齢者または障がい者が施設等に入所し、現に居住していない世帯および国が措置する生活保護世帯は除く。

対象期間 3月31日(月)まで

助成額 一世帯5千円

助成券の交付

助成決定世帯へは、5千円分の助成券を交付します。

この助成券は、対象世帯の方が、市と協定した販売業者から灯油を購入する場合のみ使用できます。

申請方法

福祉課・高齢福祉課、各支所保健福祉課、各住民センター窓口で申請してください。

なお、申請場所までお出でになることが困難な方は、お近くの民生委員の方に申し出てください。

申請期限 3月7日(金)まで
◎問い合わせ: 福祉課児童福祉係

☎(55)5112

高齢福祉課長寿福祉係

☎(55)5114

小・中学生の

保護者の皆さんへ

「存じですか？」

就学援助制度

経済的な理由で就学が難しい小・中学生の保護者の皆さんへ、義務教育を受けるために必要な経費の援助を行っています。

対象者

市内の小・中学校に通学するお子さんの保護者（市民の方）で、生活保護に準ずる程度に生活が困窮していると認められる方

援助の対象となる経費

学用品費、通学用品費、校外活動費、修学旅行費、学校給食費、医療費など

申請方法等

通学する学校までご相談ください。

◎問い合わせ: 学校教育課管理係

☎(55)5151

**工場等を設置する
事業者の皆様へ**

市では、工場等を新・増設または移転した事業者の皆様を支援しています。

工場等立地奨励金

交付額

工場等の設置に係る土地、家屋、償却資産に対する固定資産税相当額を5年間交付

対象事業者

本市に工場等を新設、増設または移転（既存工場等の取得を含む。）された事業者

対象業種

製造業、道路貨物運送業、倉庫業、卸売業等

交付要件

▼**新設の場合**

- ・用地取得面積1,500㎡以上で建築（取得）面積500㎡以上
- ・投下固定資産総額7,500万円以上
- ・用地取得後3年以内に操業開始

▼**増設または移転の場合**

- ・用地取得面積1,000㎡以上または建築（取得）面積330㎡以上

- ・投下固定資産総額5,000万円以上
- ・用地取得を伴う場合は、取得後3年以内に操業開始

申請期限

毎年度3月10日まで

雇用促進奨励金

交付額

新規雇用のうち、市内に住所を有する者一人につき10万円を交付

対象事業者および業種

「工場等立地奨励金」と同じ
交付要件

- ・用地取得面積1,000㎡以上または建築（取得）面積330㎡以上
 - ・新規雇用者が操業開始の日から90日以内に10人以上で引続き1年以上雇用していること。ただし、新規雇用者のうち市内に住所を有するものが半数以上。
- ※新設、増設、移転ともに要件は同じです。

申請期限

操業開始の日以後1年6月以内

◎問い合わせ: 商工課企業誘致係

☎(55)5121

**平成20年度から
市県民税(普通徴収)および
固定資産税の前納報奨
金制度が廃止されます**

市県民税(普通徴収)および固定資産税を第1期の納期限内に全期分を一括して納付した場合に交付する「前納報奨金」が平成20年度から廃止されます。市民の皆さまのご理解とご協力をお願いします。
口座振替を全期前納から期別納付に変更する方へ
「二本松市税等口座振替依頼書(自動払込利用申込書)」

に必要な事項を記入のうえ、口座のある金融機関、郵便局または市役所収納課、各支所地域振興課、各住民センターに4月30日(水)までに提出してください。

※引き続き口座振替の全期前納を希望される場合は、手続きは必要ありません。
※詳しくは、広報2月号の6ページをご覧ください。

◎問い合わせ:

収納課収納管理係

☎(55)5087

または各支所地域振興課税務係

教育委員に 服部康夫さん選任



夫さん(小沢)が議会の同意を得て1月27日から教育委員に就任されました。任期は4年間です。

教育委員であった渡辺貞雄さん(油井)が1月26日で任期満了となりましたので、その後任として服部康

夫さんは、昭和39年生まれ。国立長岡技術科学大学大学院修士課程修了後、クラリオン株式会社に入社し、昨年4月からは、上川崎小学校PTA会長として活躍中です。

**市・県民税の住宅ローン控除
申告はお済みでしょうか**

市・県民税の住宅ローン控除の適用を受ける方は、毎年住宅借入金等特別税額控除申告書の提出が必要です。

平成19年分の申告期間は3月17日までです。忘れずに申告してください。

申告書は、税務課、各支所税務係または税務署に備え付けています(市ホームページからもダウンロード可)。

◎問い合わせ:

税務課市税係

☎(55)5085

今月の休日納税相談窓口

日時 (各回日曜日)

・3月9日、16日、23日

午前9時~正午

場所 市役所(本庁)一階

収納課(正面玄関右奥の出入口をご利用ください。)

対象者 やむを得ない事情があり納税が遅れている方

◎問い合わせ:

収納課収納徴収係

☎(55)5088

新しい晨 あさ

市長からの手紙

三保忠一

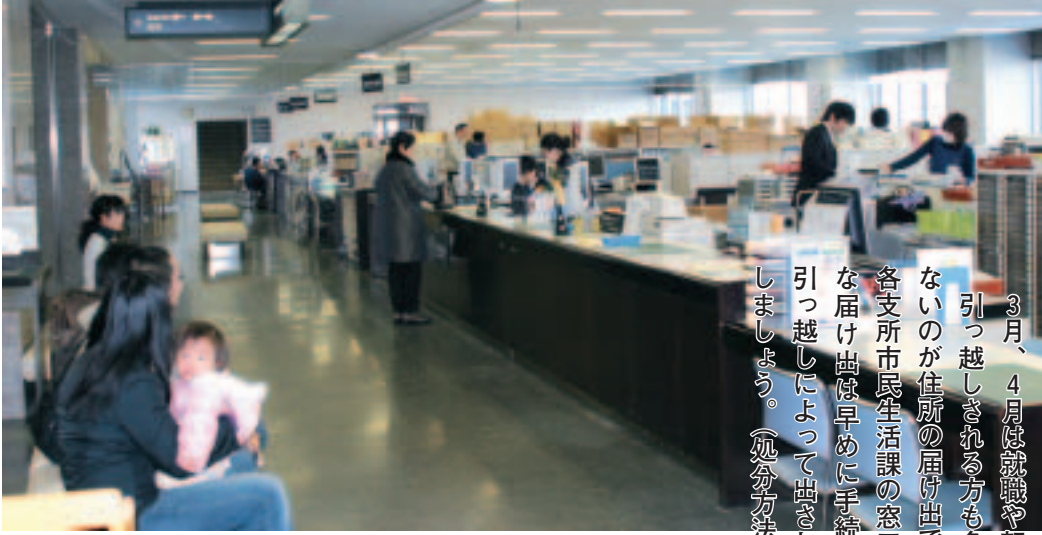
二本松にゆかりの方々が多様な分野で活躍されております。

スポーツ界では、卓球の全日本選手権大会混合ダブルス決勝で田勢美貴江さん(旧姓高橋 安達高校卒)・邦史さん夫婦ペアが渡辺将人・四元奈生美組に競り勝ち優勝しました。素晴らしい快挙です。

また、全国ジュニアソフトテニス大会団体戦では、佐藤夏妃さん(二本松ジュニア)が準優勝を果たしました。久野綾香さん(久野製作所)など、カヌー選手の活躍。一方、萬代宏樹さんがベガルタ仙台からJリーグ一部のジュビロ磐田へ移籍、萬代さんから「Jリーグ優勝が最大の目標。オリンピックに絶対出場したい。日本を背負って立つ選手になる」と一段階上のステージに挑戦する強い決意を聞かせて頂きました。

こうした本市出身のトップアスリートの活躍や福島県縦断市町村対抗駅伝大会での本市チームの活躍は、多くの人々に感動と勇気、希望、元気を与え、スポーツの素晴らしさを教えてくれております。これも偏に本人のたゆまぬ精進とそれを育てる母なる土壤が二本松にあるからであり、それらに携わる人々の努力は、誠に尊いものがあります。夢があるから強くなる。夢、目標を見据えて一生懸命に取り組む姿勢や努力の結果得られる成果、最後までやり抜くという経験、そういった様々な要素がスポーツには凝縮されております。

「筋肉のたくましい体の中で火のように燃える魂」と近代オリンピックの父クーベルタンは、スポーツ精神を歌いあげております。スポーツを愛し、スポーツを通して健康な心と体をつくり、豊かなライフステージ、豊で明るい二本松市を築く。人々の心身の健全な発達と社会の発展のために…。皆さん、春です！外に出て、自然の中で太陽のもとで元気にスポーツを楽しんでいただきたい。



異動シーズンは 届け出はお早めに！

3月、4月は就職や転勤、進・入学のシーズンです。引越しされる方も多いと思いますが、忘れてならないのが住所の届け出です。この時期は、本庁市民課・各支所市民生活課の窓口が大変混雑しますので、必要な届け出は早めに手続きを済ませましょう。また、引越しによって出される粗大ゴミ等は、適切に処分しましょう。(処分方法は14頁参照)

3月29日(土)・30日(日)

市民課休日窓口を開設

住所異動が特に多い3月末の休日に窓口を開設しますので、ぜひご利用ください。

受付時間

午前8時30分～午後5時15分

受付場所

市民課(市役所本庁舎1階)

※各支所は開設していません。

取扱業務

表1のとおり

※届出の種類によって受付できない場合や再度お越しいただく場合がありますので、ご注意ください。

表1 3月29日(土)・30日(日)の取扱業務

○住民異動届(転入届・転出届・世帯変更届など)の受付
○証明書(住民票・戸籍関係、印鑑登録)の交付
○印鑑登録の受付
○戸籍届(婚姻届・出生届など)の受付
<住民異動に関連する事務>
○国保の加入・喪失届 ○国保税等の納付
○国民年金加入・喪失届
○老人医療受給者証の交付・返還
○老人高額医療費申請
○児童手当の認定申請・消滅届
○乳幼児医療受給資格登録申請
○所得証明書・納税証明書・課税証明書の交付
○転入学指定通知書・転学指定書の交付
○転入転出に係る重度心身障害者医療費受給資格の申請
○水道の開閉栓の受付

待ち時間に余裕を！

本庁市民課・各支所市民生活課の窓口は、これからの時期、週初めや金曜日、また昼休みが大変混み合います。これらの時間帯を避けるか、待ち時間に余裕をもつてご来庁ください。

市民課は土・日曜日、祝日(休日窓口開設は除く)は休みですが、戸籍の届け出の受付(死亡、出生、婚姻、離婚等)と埋・火葬許可証の発行は行っています。また、戸籍謄(抄)本、住民票の写しは、郵便請求もできます。

住所の異動届

住民登録は、市民の居住関係の公証、選挙人名簿の登録、小・中学校の入学、医療費の助成、各種検診などの基本となりますので、異動があった場合は必ず期限内に届け出てください。(表2参照)

なお、転出・転居する場合は、子供の転校に関する届け出、水道の開閉栓の届け出(使用または停止日の2日前まで)を行い、また、郵便局やNHK・電話・電気・ガス会社にも忘れずに連絡しましょう。

市民課窓口日曜サービス

本庁市民課窓口日曜サービスは、日曜日の午前中、午前8時30分から正午まで開設し、住民票、印鑑証明書、戸籍の全部事項証明書・個人事項証明書(戸籍謄抄本)、所得証明書、自動車臨時運行許可などの各種証明書を発行しています。

なお、住民異動届については、お取り扱いきれませんので、ご了承ください。 ※税務証明などの一部にも、お取り扱いきない業務があります。

戸籍の届け出

■本籍を移すには転籍届

本籍を移すときは、転籍届を出さなければなりません。

住所の異動届だけでは、本籍は変わりません。(届け出の際は「戸籍の全部事項証明書(戸籍謄本)」1通が必要)

■出生届は14日以内に

子供が生まれた日から14日以内に届け出てください。その際、届け出る人の印鑑、母子健康手帳、届出用紙に医師等の出生証明書が必要です。

このほか、国保の加入や乳幼児医療費の助成、児童手当、出産育児一時金などの申請手続きも併せて行ってください。

■結婚したら婚姻届

届け出には、夫婦の印鑑と証人として成年2人の署名、押印が必要です。市内に本籍のない方は、戸籍の全部事項証明書(戸籍謄本)を添えてください。また、未成年の方は両親の同意が必要です。

■死亡届は7日以内に

死亡届は、死亡した日から7日以内に届け出てください。その際、届出人の印鑑と医師の死亡診断書が必要です。

このほか、国保、国民年金の喪失手続き、葬祭費の申請、印鑑登録証、老人保健の医療受給者証、身体障害者手帳などの返還も行ってください。

なお、埋・火葬許可証は、届け出の際にお渡しします。

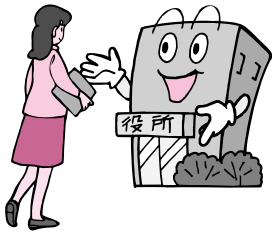
■戸籍や住民異動の届け出の際には身分証明書の提示を

全国各地において、婚姻・離婚・養子縁組・住民異動などの虚偽の届出事件が多発しています。そのため届け出を

持参した方に、運転免許証・パスポートなど官公署発行の顔写真が添付されている身分証明書を提示いただくようお願いしています。

◎問い合わせ:

市民課市民記録係
☎(55)5104
各支所市民生活課窓口係



選挙人名簿への登録

選挙人名簿への登録は、一般的には住民基本台帳の記録に基づいて行いますが、選挙人名簿登録の基準日現在で実際に二本松市内に住んでいない方については、当市の選挙人名簿へ登録できないことになっています。

学生で二本松市に住居登録

をしながら、実際には就学地である市外のアパートに住んで通学している場合などは、市内に住んでいるとは認められないため、当市の選挙人名簿へ登録することができません。

一方、このような場合は、実際にお住まいの市町村でも住民登録がなかつた選挙人名簿へ登録されませんので、いずれ

の市町村でも投票ができないことになってしまいます。異動があつた場合は必ず期限内に届け出てください。

◎問い合わせ:
選挙管理委員会事務局
☎(55)5146



国保の届け出・変更は14日以内に

国保の届け出は、住所の変更や職場の保険に加入(喪失)したときなどは、14日以内に届け出をしてください。

また、就学のため市外にお住みになる学生の方には、家族とは別の保険証を交付しますので、在学証明書を持参のうえ、国保年金課国保係または各支所市民生活課窓口係で手続きをしてください。

いろいろな国保の届け出

	こんなとき	届け出に必要なもの
国保に入るとき	他の市区町村から転入してきたとき	他の市区町村の転出証明書
	職場の健康保険をやめたとき	職場の健康保険をやめた証明書
	職場の健康保険の被扶養者から外れたとき	被扶養者になれない理由の証明書
	子供が生まれたとき	保険証、母子健康手帳
	生活保護を受けなくなったとき	保護廃止決定通知書
	外国人が入るとき	外国人登録証明書、パスポート
国保をやめるとき	他市区町村へ転出するとき	保険証
	職場の健康保険に加入したとき	国保と職場の健康保険証(両方)
	職場の健康保険の被扶養者になったとき	保険証、死亡を証明するもの
	死亡したとき	保険証、保護開始決定通知書
	生活保護を受けることになったとき	保険証、外国人登録証明書
そのほかのとき	外国人が転出、出国するとき	保険証、年金証書
	退職者医療制度に該当したとき	保険証
	退職者医療制度に該当しなくなったとき	
	市内で住所が変わったとき	
	世帯主や氏名が変わったとき	保険証、在学証明書
	世帯合併や世帯分離をしたとき	
	修学のため、子どもが他の市区町村に転出したとき	保険証
	出稼ぎや長期旅行で、別に保険証が必要なとき	保険証、在園証明書
施設に入所したとき	本人であることを証明するもの(使えなくなった保険証)	

※外国人に関する手続き以外は印鑑が必要です。

4月1日から

行政組織が変わります

二本松市は、合併から2年が経過し、合併時には想定されなかった行政組織の問題や課題が指摘されてきました。また、行政環境は、合併時の想定よりも厳しい状況にあり、一方で福祉や健康づくり、環境対策といった行政需要は、ますます増えています。

二本松市は、厳しい行政環境でも市民が豊かに生活できるように、市政改革集中プランを作成し、改革を進めています。新たな行政需要に対応し、改革により職員が減少しても、サービスを低下させずに提供できるように行政組織を見直しました。



行政組織見直しの視点

○合併効果を早期に最大限に発揮するために、細分化した組織を統廃合し、簡素で効率的な組織とすること。

○管理部門を集約するとともに、支所業務のうち本庁に集約したほうが効率的な業務は本庁に集約すること。

○集中改革プランに基づき、職員数を削減しても、市民サービスが低下しない行政組織とすること。

主な変更点

行政組織見直しにより、現在の13部59課121係を12部46課92係に整理再編しました。

①管理部門の見直し

管理部門の一体的、総合的な推進を図るため、総務部と総合政策部を統合し総務部としました。

総務部には、企画財政課と契約検査課を新設し、企画財政課では、企画、財政業務のほか、地域振興、統計、男女共同参画業務、国際交流事業を所管することとしました。契約検査課では、契約と検査業務を統合し、契約、検査業務の公平性、透明性の向上を図っていきます。

②市民部の見直し

市政推進の大きな目標である市民の健康づくりを推進し、4月から始まる後期高齢者医療制度や国民健康保険の特定健診に対応するために、健康増進課を市民部に移管しました。

行政区関係の事務を生活環境課に移管しました。

③福祉部の見直し

健康増進課を市民部に移管したことに伴い、保健福祉部を福祉部に改めました。

市の未来を担う子育てを総合的、一体的に推進するため、子育て支援課を新設しました。子育て支援課では、出産から育児まで幅広く支援し、従来教育委員会で実施していた幼稚園の入退園等の業務も子育て支援課で行います。

④産業部の見直し

市の大きな目標である観光立市を積極的に推進するために、観光課に観光立市係を置きました。

⑤建設部の見直し

現在、各支所で行っている道路の新設改良工事について本庁に統合し、効率化を図りました。

都市整備課のまちづくり係を市街地整備係に統合しました。

⑥上下水道部の新設

現在支所で行っている上下水道課の業務を本庁に集約し、効率化を図りました。

本庁に集約しても支所では、現在同様料金の収納、開閉栓業務等の受付業務を実施いたします。

⑦支所の見直し

企画・計画等一体的に進めるものは、本庁で実施し、効率化を図るとともに、職員数が減少しても市民サービスが低下しないように、課・係を統合し、協力・連携のもとでサービスが提供できるようにしました。

市民生活課と保健福祉課を統合し、市民福祉課とし、農政課と建設課を統合し、産業建設課としましたが、従来どおりの市民サービスを確保できる組織としました。

⑧教育委員会の見直し

子育て支援を一体的に取り組むために、幼稚園業務の一部を福祉部子育て支援課に移管しました。

また、協力連携できる組織とするために、係の統合を行いました。

◎問い合わせ：

改革推進課市政改革係

☎(55)5098

部等	課等	係等	主な業務	
総務部	企画財政課	企画調整係	企画調整、地域振興、統計、国際交流、男女共同参画	
		財政係	予算、決算	
		管財係	財産管理、庁舎管理	
	契約検査課	契約係	入札、契約	
		工事検査係	工事検査	
	人事行政課	職員係	人事、給与、研修	
		行政係	行政管理、法規管理、行政改革	
		電子情報係	電算システム	
	秘書広報課	秘書係	秘書、儀礼式典	
		広報広聴係	広報紙、ホームページ	
	税務課	市民税係	市・県民税、軽自動車税、国保税、諸税	
		資産税係	固定資産税	
収納課	収納管理係	市税・税外収入収納管理		
	収納徴収係	市税・税外収入の徴収、滞納処分		
市民部	生活環境課	市民生活係	市民相談、防災、消防、交通、行政区連絡	
		環境衛生係	環境衛生、畜犬、廃棄物	
	市民課	市民記録係	戸籍、住民記録、印鑑登録	
		市民窓口係	届出受付、諸証明交付、埋火葬許可	
	健康増進課	予防係	健康づくり企画、予防接種、献血、休日医療	
		保健係	保健指導、各種健診	
	国保年金課	国保年金係	国民健康保険、国民年金	
		医療給付係	後期高齢者医療制度、乳幼児医療費助成、重度心身障がい者医療費助成	
	福祉部	福祉課	社会福祉係	社会福祉、民生委員、生活保護
			障がい福祉係	障がい福祉、成年後見制度
子育て支援課		子ども家庭係	子育て支援、児童手当、児童扶養手当、虐待防止、結婚相談	
		保育所幼稚園係	保育所、幼稚園	
高齢福祉課	長寿福祉係	老人福祉、家族介護支援		
	介護保険係	介護保険		
産業部	農政課	総合農政係	認定農業者、後継者対策、遊休農地利用	
		農産振興係	農業経営指導、水田農業、園芸農産、畜産	
	農林課	農地管理係	土地改良、市営農業施設管理、林業振興	
		農林整備係	農道・林道整備、農業利水、ダム管理	
	商工課	商工振興係	商工・物産、勤労者福祉、中心市街地活性化	
		企業誘致係	企業立地	
	観光課	観光立市係	観光立市企画	
		観光振興係	観光協会、菊栄会、ボランティアガイド	

部等	課等	係等	主な業務
建設部	土木課	監理係	国・県事業連絡調整、用地買収
		工事係	道路整備、新設改良舗装
	道路維持課	維持係	道路・河川法関係、地籍簿
		工務係	道路・河川修繕工事
	都市計画課	計画係	都市計画、国土利用計画
		街路係	都市計画街路整備事業
	都市整備課	公園緑地係	都市公園管理
		市街地整備係	中心市街地・六角川整備、地区まちづくり
	建築住宅課	住宅係	公営住宅、建築確認
		建築係	公共施設建築受託
上下水道部	水道課	水道管理係	水道給水管理、料金徴収
		水道経理係	上水道経理統括
		水道業務係	水道施設整備、施設管理
		簡易水道係	簡易水道施設維持管理、簡易水道料金徴収
	下水道課	下水道管理係	下水道排水管理、受益者負担金
		下水道経理係	下水道経理統括
		下水道業務係	下水道整備、施設管理
		庶務係	人事、財産区、税収納・相談
支所	地域振興課	地域振興係	地域振興、広報広聴、商工団体、行政区
		生活係	市民相談、防災、交通安全、消費者行政、畜犬、家屋消毒、害虫駆除、上下水道
	市民福祉課	市民係	戸籍、身分証明、埋火葬、国民年金、国民健康保険、後期高齢者医療制度
		保健福祉係	保健業務、生活保護、民生委員、福祉、子育て、介護保険
		農政係	水田、農林、畜産、有害鳥獣、農業利水
	産業建設課	建設管理係	道路橋梁維持管理、公園緑地維持管理、土木施設災害復旧、除雪、農林道
		審査係	帳票審査、指導
	会計課	会計係	現金出納管理
庶務係		儀式、交際、議員協議会	
議会事務局	議事係	議会、各委員会	
監査委員事務局		例月出納検査、定期監査	
選挙管理委員会事務局		選挙の管理、執行	
農業委員会事務局	庶務係	農業者年金	
	農地係	農地法による許可申請処理	
教育委員会	教育総務課	総務係	教育委員会、学校保健、学校給食
		文教施設係	教育施設営繕、文教施設整備
	学校教育課	管理係	学齢簿管理、教職員管理
		指導係	教員研修、教育課程、学校管理運営
	生涯学習課	社会教育係	生涯学習企画統括、社会教育の研修
		社会体育係	スポーツ振興全般
	文化課	文化振興係	文化芸術振興
		文化財係	文化財保護指定、市史編纂

★公共施設使用料見直し★

平成20年4月1日以降の利用から
公共施設の使用料が変わります

先月号に引き続き今月号では、集会所機能を持った施設（公民館、住民センター等）の使用料見直しについてお知らせします。

■集会所機能を持った公共施設の使用料の見直し

集会所機能を持った公共施設は、部屋毎の面積により使用料を見直しました。

調理実習室については、ガス等を使用するため、割り増した使用料としました。
なお、集会所施設を営利活動

が伴う行事等に利用する場合は、10倍の使用料とします。

○部屋ごとの使用料

(1時間あたり)

二本松地域

- ▽二本松文化センター
- ・実習室：400円
- ・研修室：300円
- ・講習室、日本間：200円
- ・会議室、茶室、音楽室
- ：100円
- ▽二本松住民(福祉)センター
- ・第1会議室、日本間
- ：300円
- ・第2・3会議室、児童遊戯室、調理実習室：200円
- ・研修室、図書間：100円
- ▽塩沢住民センター
- ・研修室、娯楽室、生活改善実習：200円

- ・小会議室、老人休養室：100円
- ▽岳下住民センター
- ・研修展示室：400円
- ・日本間、娯楽談話室
- ：100円
- ▽農村婦人の家
- ・老人活動室、生活実習室
- ：200円
- ・共同学習室：100円
- ▽杉田住民センター
- ・大研修室、調理室200円
- ・研修室、老人活動室
- ：100円
- ▽石井住民センター
- ・会議室、生活改善実習、調理実習室：200円
- ・視聴覚室：100円
- ▽大平住民センター
- ・大研修室：300円
- ・調理室：200円
- ・小・別館研修室：100円
- ▽シニア生活館
- ・会議室：100円
- ▽勤労者福祉会館
- ・大会議室：400円
- ・日本間：200円
- ・小会議室：100円
- ▽勤労者研修センター
- ・多目的ホール：300円
- ・第1研修室：200円
- ・和風・第2研修室100円

安達地域

- ▽地域文化伝承館
- ・多目的ホール：200円
- ・講習室：100円
- ▽安達公民館
- ・軽運動場、調理実習室
- ：400円
- ・2階集会室：200円
- ・第1・3集会室、会議室、音楽室、和室：100円
- ▽渋川住民センター
- ・多目的ホール：300円
- ・調理実習室：200円
- ・生活営農相談室、生活改善研修室：100円
- ▽上川崎住民センター
- ・多目的ホール：300円
- ・調理実習室：200円
- ・生活営農相談室、生活改善研修室：100円
- ▽下川崎住民センター
- ・研修室、調理実習室
- ：200円
- ・小会議室、日本間100円
- ▽米沢会館
- ・研修室：200円
- ・日本間：100円
- ▽岩代公民館
- ・大会議室、大広間300円

- ・調理実習室：200円
- ・和室、講習室、視聴覚室、会議室、小会議室：100円
- ▽新殿住民センター
- ・大会議室：300円
- ・調理実習室：200円
- ・研修室、会議室：100円
- ▽旭住民センター
- ・大ホール：300円
- ・調理実習室：200円
- ・会議室、研修室、小ホール
- ：100円
- ▽岩代コミュニティセンター
- ・大ホール：500円
- ・会議室、生活指導室
- ：200円
- ・談話室：100円
- ▽岩代地域福祉センター
- ・集会室：300円
- ・児童室、創作軽作業室
- ：100円
- ▽六角はつらつセンター
- ・いきいき・多目的ホール、調理実習室：200円
- ・はつらつ広間：100円



東和地域

▽東和公民館

- ・ 研修室：……………400円
- ・ 視聴覚室、和室：200円

▽木幡住民センター

- ・ 大広間：……………300円
- ・ 栄養指導室：……………200円
- ・ 会議室、図書室：100円

▽太田住民センター

- ・ 大ホール：……………300円
- ・ 中ホール、和室、調理実習室：……………200円
- ・ 児童室、展示室、娯楽室、娯楽談話室：……………100円

▽戸沢住民センター

- ・ トレーニング室：300円
- ・ 日本間、調理実習室
- ・ ………………200円
- ・ 娯楽談話室、研修室、展示室：……………100円

▽東和生きがいセンター

- ・ ………………300円

■使用料減免基準の見直し

使用料の減免基準を以下のように見直します。

①公共団体または公共的団体が、公用、公益のために利用する場合は、使用料を無料とします。

②市が主催または共催する事業等に利用する場合は、100%減免します。

③市が後援する事業等に利用する場合は、50%減免します。

○使用料が無料となる例

▽教育関係の例

市内の小中学校が行う教育活動(部活動を含む)、PTA関係(小・中・高、幼稚園、保育所)、子ども会育成会、学区、スポーツ少年団、体育協会・体育振興会(単位チームを除く)、地域スポーツ連絡協議会(単位チームを除く)、総合型地域スポーツクラブ(単位サークル等は除く)、文化



団体連絡協議会、文化財保存団体連絡協議会、青少年団体(ボーイスカウト、ガールスカウト、青年会議所)、婦人会

▽福祉関係の例

民生委員、社会福祉協議会、老人クラブ連絡協議会(単位クラブを除く)、遺族会、奉仕団体(ライオンズクラブ、ロータリークラブ、赤十字奉仕団)、障がい者団体、ボランティア団体(手話サークルなど)

▽産業関係の例

商工関係団体、観光協会、農業協同組合、森林組合、農事組合、牧野組合、農業共済組合、地域まちづくり団体

▽その他の例

消防防災関係団体、交通安全関係団体、地区町内会、行政区会

○使用料を徴収する例

▽趣味、レクリエーション、カルチャー活動等のための使用

書道、水墨画、写真・ビデオ、合唱、器楽、歴史、語学、詩吟、歌謡(カラオケ含む)、邦舞、舞部(よさこい含む)、手工芸、社交ダンス、鑑賞、料理、同窓会、サークル活動

など
▽単位サークル、単位クラブなどが使用する場合

体育協会、体育振興会、地域スポーツ連絡協議会、総合型地域スポーツクラブ、老人クラブ、文化団体連絡協議会などに加盟している団体であっても、単位サークルや単位クラブが使用する場合は使用料を徴収します。

《単位チームの考え方》

現在の公民館単位より小さい、次に記載する地区未満の単位で構成する団体。

- ・ 二本松地域：二本松地区・塩沢地区・岳下地区・杉田地区・石井地区・大平地区
- ・ 安達地域：油井地区・渋川地区・上川崎地区・下川崎地区
- ・ 岩代地域：小浜地区、新殿地区、旭地区
- ・ 東和地域：太田地区、針道地区、木幡地区、戸沢地区

▽公用・公益のための使用と認められない場合

公共団体、公共的団体が使用する場合でも、公用・公益のためと認められない場合は、使用料を徴収します。

■改正使用料の適用

平成20年4月1日以降の施設の利用から適用します。(平成20年3月31日までは、従来の使用料と減免基準で施設をご利用いただけます。)

◎問い合わせ：

改革推進課市政改革係
☎(55)5098



ごみ排出のルールを守ってください！

昨年10月からごみ排出方法が変更となつていますが、ごみ排出のルールが一部守られていません。

生活とごみは切り離せないものです。各人が責任を持ってごみの処理を行いましょう。



ごみ排出にレジ袋は使用できません

レジ袋を使つてのごみ排出が後を絶ちませんが、新指定袋が導入された昨年10月以降は、指定袋以外の袋は、ごみ排出に使用できません。

プラスチック製容器包装(透明の袋)やガレキ類(灰色の袋)は、それぞれの指定袋を使用し、ごみを出してください。

分別を徹底しましょう

プラスチック製容器包装は汚れないプラスチック製容器包装を資源として回収していただきます。紙や金属等それ以外のものを混入しないでください。

マナーを守ってください

ごみ収集所は、その所在す

る地域で管理しています。自宅近く以外のごみ収集所に分別していかないごみを放置し、トラブルとなっているケースもあります。

ごみの出し方・分け方に従い、自分の地域のごみ収集所を利用してください。

不法投棄は厳罰となります

食べ物の容器等生活ごみの不法投棄が後を絶ちません。不法投棄は、数十万の罰金が科せられる厳しい処分となります。

資源を有効活用しましょう

地球温暖化が心配される中で資源物を焼却することは大変もったいないことです。

紙や布で資源に回せるものは、資源として出してください。

ごみの分別Q&A

Q プラマークのついたものは全て「プラスチック製容器包装のごみ」となるのですか。

A1 ①マークがついていても、汚れが付着したままの物は、プラスチック製容器包装のごみとはなりません。何度も水洗いなどが必要となり汚れを容易に取り除くことが出来ない物は、ビニール・プラスチックごみ(水色の袋)として出してください。汚れを簡単に取り除けるものは、汚れを取りプラスチック製容器包装ごみとして出してください。

お願い!

アパート等管理者の皆様へ

アパート等から排出されるごみの中に分別が適正でなく、ごみ収集所に残されるごみが見受けられます。

3月は異動の時期でもありますが、アパート等の管理者から入居者への説明をしてくださるようお願いいたします。

新しいごみの出し方のチラシは、生活環境課に用意して

ありますのでご相談ください。引っ越しの際、不要となる物の処分はお早めに!

粗大ごみ(家具等)

▽直接搬入…もとみやクリンセンターに直接搬入すれば無料で処理できます。ただし、畳、布団、マットレス(スプリング入りを除く)は、10kgにつき1300円の処理手数料がかかります。

個別収集…市に個別収集(月2回)を申し込む場合、

1個につき1,300円の収集料金がかります。なお、回収日は毎月10日(前月末日締切)、25日(当月15日締切)の平日で、土日祝日の場合は翌日となります。

家電製品4品目(テレビ、エアコン、冷蔵庫・冷凍庫、洗濯機)

リサイクル料金がかります。郵便局で手続きし、メーカーの指定引取場所に直接搬入してください。または、購入店や専門業者に手続き、運搬を依頼してください。

家庭系パソコン

リサイクル料金がかりま

す。メーカーに回収を申し込んでください。

■不適ごみ(自動車、バイク用品、スプリング入りマットレス等)
専門業者等に処理を依頼してください。

その他のごみ

ステーションへ出せるごみは分別方法に従ってください。

生ごみ処理器

購入費補助金を交付

ごみの減量化を推進するため、生ごみ処理器購入費補助金を交付しています。

補助対象機器

電動式生ごみ処理器
※1世帯につき1基、機種業者等の指定はありません。

補助金額

購入費の2分の1以内
(限度額20,000円)

申請方法

購入前に電話等で申し込み、購入後領収書とカタログの写しを添付して申請してください。

◎問い合わせ・申し込み…生活環境課環境衛生係

☎(55)5103

または各支所市民生活課生活係

平成19年度全国大会等出場選手のみなさん

市と市体育協会では、全国スポーツ大会等に出場される選手の方に激励金を贈呈しています。
今年度、全国大会等で活躍された選手をご紹介します。(平成20年3月現在・敬称略・主な大会のみ)

世界大会

- 2007世界カヌーフラットウォーターレーシングジュニア選手権大会
和田 恭平(木幡) 宮田 悠佑(安達高校)
- 第36回カヌーフラットウォーターレーシング選手権大会
久野 綾香(針道)
- 第12回アジアカヌーフラットウォーターレーシング選手権大会
佐藤 滋(油井)

全国大会

- 第62回国民体育大会
ハンドボール競技 阿部 直人・渡辺 大智
(以上福島東高校)
バドミントン競技 加藤 晃平(帝京安積高校)
バスケットボール競技 五十嵐 明(福島高校)
ソフトボール(少年女子) 安部 恵理(福島東稜高校)
高槻みのり(帝京安積高校)
ソフトボール(成年女子) 紺野智恵美・佐藤ゆきえ・
高槻ひとみ・武藤 理恵
(以上木幡)
ソフトボール(成年男子) 菅野 崇(若宮)
ソフトテニス競技 斎藤健一郎(東北高校)
佐藤 真(向原)
水泳競技 菅野 史恵(安達中)
カヌー競技 斎藤 飛華・佐久間智宏・松山 惇
(以上二本松工業高校)
佐久間洋平・菅野 誠一(以上安達高校)
吉田 英記(郭内) 和田 藍加(木幡)
- 平成19年度全国高等学校総合体育大会
卓球競技 桑原 敬人(帝京安積高校)
ハンドボール競技 佐藤 雄哉(福島東高校)
バドミントン競技 大槻 千尋(帝京安積高校)
ソフトテニス競技 松本 涼(田村高校)
バスケットボール競技 菅野 雄登(福島高校)
佐藤 紗世(福島西高校)
カヌー競技 安達高等学校カヌー部
- 平成19年度全国高等学校定時制通信制体育大会
卓球競技 高野 貴之(福島中央高校)
柔道競技 沖 拓弥(福島工業高校)
- 平成19年度全国中学校体育大会
陸上競技 荻生 捷(東和中)
バドミントン競技 斎藤 芽衣・高橋 直紀(東和中)
水泳競技 二本松第一中学校水泳部
柔道競技 川岸 真綾(二本松三中)
- 第20回全国健康福祉祭いばらき大会(ねんりんピック)
剣道競技 佐々木信吉(高平)
オリエンテーリング競技 高橋 弘壽(竹田)
- 第7回全国障害者スポーツ大会
フライングディスク競技 斎藤 幸子(渋川)
陸上競技 常木 真希(安達ヶ原)
- 第24回全日本小学生ソフトテニス選手権大会
佐藤 夏妃(二本松北小) 安斎 深咲(油井小)
- 第26回全日本クラブ卓球選手権大会(小・中学生の部)
三浦卓球クラブ

- 第23回若葉カップ全国小学生バドミントン大会
東和キッズバドミントンクラブ
- 第16回全国小学生バドミントン選手権大会
斎藤 優(木幡一小)
- 全国JOCジュニアオリンピックカップ夏季水泳競技大会
佐藤 礼菜・服部穂菜美(以上二本松一中)
高橋 沙季(二本松二中)
- 平成19年度全日本卓球選手権大会
根本 理世(桜の聖母高等学校)
高橋 隆志(平石高田) 菅野 優子(南町)
- 第38回全国高等学校バスケットボール選抜優勝大会
菅野 翔太・高橋 俊弥(以上福島工業高校)
- 第35回全日本社会人ソフトテニス選手権大会
本多 宗彦(戸沢) 三菅 光晴(赤井沢)
村上 勝浩(太田)
- 第29回全日本レディースソフトテニス決勝大会
三菅 厚美(赤井沢) 渡辺孝美恵(中森)
- 日本スポーツマスターズ2007滋賀大会ソフトボール競技
斎藤みどり(油井)
- 第56回全国青年大会バスケットボールの部
荻野 浩幸(木幡) 津川 欣太(三合内)
- 第40回全日本新人ボウリング選手権大会
朝倉 和優(二本松工業高校) 小林 理恵(本町)
- 第21回全日本シニアソフトボール大会
菅野 栄治(杉沢)
- 第15回全国ソフトバレーシルバーフェスティバル三次大会
二本松ソフトバレーボールクラブ
- 第11回全日本シニアソフトテニス選手権大会
佐藤 光一(郭内)
- 2007全国レディース卓球大会
高橋美由紀(平石高田)
- 日本スポーツマスターズ2007 スピードスケート500m
山根 国愛(郭内)
- 第7回全国小学生ソフトテニス大会
安斎陽菜子(油井小) 松田 真央(二本松北小)
- 第10回全国小学生クロスカントリーリレー大会
本多 将貴・菅野 幸市・菅野 孝紀・朝倉 哲平
高野 花恋・今井 敦子・高槻 未央・梅原 愛子
(以上針道小)
- 第1回全国チルドレンアルペンスキー大会
本田 大輔(二本松一中)

東北大会(スポーツ少年団)

- 第12回全日本ユース(U-15)サッカー選手権大会東北地域大会
二本松少女隊
- 第13回東北小学生バドミントン大会
水梨 直人・大河原圭亮・本田 勇人(以上上太田小)
村松真里奈・菅野 菜摘(以上下太田小)
今井 敦子・鈴木 優・嶋原奈美恵・鈴木 駿・
武藤 匠・嶋原 美姫・高野 晃良(以上針道小)
紺野 達也・紺野 智也(以上北戸沢小)
斎藤 悠菜(木幡一小)
塩谷 勇太・村松 悠女(以上木幡二小)

○問い合わせ…生涯学習課社会体育係 ☎(55)5157

TOWN TOPICS

まちの話題

桂 歌丸 師匠の話芸で聴衆魅了

～ 東和文化センター自主事業開催 ～

2月5日、東和文化センターにて「新春お笑い寄席」が盛会に開催されました。

出演は、桂 歌丸師匠の外、鏡味正二郎師匠、三遊亭遊馬師匠、三遊亭左遊師匠の4名のみなさんでした。ご両親が地元（旧東和町）出身の三遊亭左遊さんの紹介によりテレビ番組「笑点」の司会でおなじみの桂歌丸さんの出演が実現しました。



▲三遊亭 左遊 師匠



▲三遊亭 遊馬 師匠



▲桂 歌丸 師匠

福島遺産百選 ～ 二本松市から7件認定 ～

「福島遺産百選」事業は1月31日、市役所において認定証を交付しました。

同事業は、「ふるりの宝」を全国に発信し、地域活性化につなげるため福島民友新聞が行い、県内60市町村の120件を認定しましたが、そのうち二本松市からは、「霞ヶ城と二本松の菊人形」「安達太良連峰」「智恵子の生家」「木幡の幡祭り」「上川崎の和紙」「二本松のちょうちん祭り」「安達ヶ原の黒塚」の7件が認定されました。

なお、認定証には上川崎の和紙が使用されました。



まちの話題 TOWN TOPICS



ふるさと探検隊、食文化にふれる! 「簡単に作れるピザ教室」

岩代公民館の今年度3回目となるふるさと探検隊は1月26日、同公民館においてピザ作りに挑戦しました。岩代地域の小学校の3～6年生の児童を対象に、32名が参加しました。

エプロンに三角巾といった調理スタイルに身を包み、手を消毒した後、6名～7名の5グループにわかれ、講師の藤野美緒さんから、ピザ生地の作り方やトッピングの際のアドバイスなど説明があり実習に入りました。

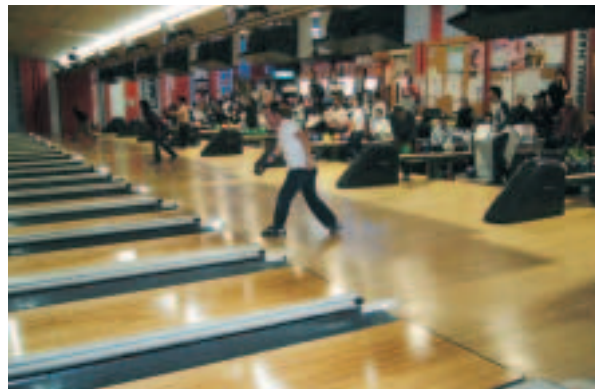
参加した子供達は、「楽しかった」「また来年も作りたい」など盛況のうちに終了しました。

あだちスポーツクラブ ～ボウリング交流大会～

2月3日、ルミックスボウル二本松において、あだちスポーツクラブ主催のボウリング交流大会が開催されました。

この交流大会は、会員相互の交流を深めることを目的として毎年開催されているもので、今年87名が参加しました。2ゲームのトータルスコアを男女別に競い合う内容で競技が行われ、421点のスコアをだした加藤多津雄さんが優勝しました。

入賞者にはもちろん、その他にも景品が用意され、参加した会員は自分の順位に一喜一憂しながら楽しい時間を過ごしました。



県産間伐材 丸太ベンチを設置 ～カントリーパークとうわ～

市では、県森林環境交付金を活用し、森林や里山整備など、森づくりを通じて森林環境を学習する活動や間伐材の利活用など森林資源の有効活用事業を推進しています。

今年度も、各公共施設に市内業者が作る間伐材丸太ベンチやウッドチップ歩道を整備しました。

木が持つ風合いや温かみを感じていただき、間伐材製品を利用するなど身近な森林環境保全活動にご理解とご協力をお願いします。

みんなの広場

わが家のアイドル

就学前のお子さんを誕生月にご紹介いたします。
掲載を希望される方は、誕生月の前月5日までに写真とコメントをお寄せください。（秘書広報課広報広聴係）

おおはし はると
大橋 遼くん

平成19年3月生（金色）
父：義孝さん
母：仁子さん
ご両親から一言：
いつも笑顔があり
がとう。これから
も家族みんなで笑っ
て元気に過ごそうね。



わたなべ せいな
渡辺 聖奈ちゃん

平成16年3月生（初森）
父：直樹さん
母：真由美さん
ご両親から一言：
お誕生日おめでと
う！明るく元気で
思いやりのある子
に育ってね！



あかし ゆうこ
明石 侑子ちゃん

平成19年3月生（郭内）
父：重尋さん
母：直子さん
ご両親から一言：
生まれてきてくれ
てありがとう。
お父さんもお母さ
んもううれしいです。



くわはら りな
桑原 利奈ちゃん

平成16年3月生（東新殿）
父：裕人さん
母：友美さん
ご両親から一言：
明るく元気でやさ
しい女の子に育っ
てね！



いしかわ まひな
石川 愛雛ちゃん

平成16年3月生（長折）
父：孝さん
母：真由美さん
ご両親から一言：
やさしい子に育っ
てね。



さくらい はるひ
櫻井 春妃ちゃん

平成19年3月生（金色）
父：博幸さん
母：裕子さん
ご両親から一言：
わが家のお妃さま。
優しくあったかい
女の子に育ってね!!



たかの はやと
高野 隼人くん

平成18年3月（油井）
父：篤史さん
母：悦子さん
ご両親から一言：
2歳のお誕生日お
めでとう！これか
らもよく遊び元氣
に育ってね！



さとう はるな
佐藤 陽菜ちゃん

平成16年3月生（太田）
父：忠夫さん
母：千鶴子さん
ご両親から一言：
4歳おめでとう！
4月からは幼稚園
だね。お友達をた
くさん作って、楽し
く元気に頑張っ
てね。



もりやま あおい
守山 葵ちゃん

平成18年3月生（成上）
父：隆博さん
母：真紀さん
ご両親から一言：
おてんば葵はお姉
ちゃんになりました。
まーくん早く
一緒にすべり台で
遊ぼうね。



年長さんの上手なおゆうぎです！

市内各幼稚園・保育所の元
気なお子さんをご紹介します。
今月は、市立かすみが丘保
育所におじゃましました。

かすみが丘保育所の 元気印



年少さん全員集合！



滑り台楽しいよ！



迫真の演技です！



仲良くママゴト中です！

リレートーク

第24回

新「二本松市」の未来を担う

若い皆さんのコーナー



安齋 千晶さん(19歳)
上川崎在住

私は、スポーツをするのが大好きです。中でもバレーボールは小学校4年生から続けており、現在は3つのチームに所属しています。

そのうちの1つで、地元二本松市で活動している「川崎ユニオン」。かつて母も所属していた、自分がこのチームに入るとは思ってもいませんでした。ボールの材質やルールが今までやってきたバレーとは全く違うため、戸惑いも多く、週1回という短い時間の中で技を身に付けるというのは、今までにない経験でした。しかし、自分が拾った一本や自分が決めた一本で周りの人を笑顔にできた瞬間は「力が発揮できた」と思うと同時に「またやるぞ」とユニオンに入ってから1年経つ今も、学ぶことは付きません。

社会人になって自分の自由な時間が減ってしまいましたが、スポーツをする時間を私は省こうと考えたことはありません。スポーツは、健康面や人間性の成長などにもつながると思いますし、続けることに意味があると思うからです。理解ある家族や、自分を成長させてくれた多くの人たちとの出会いがあったからこそ今の自分があることを常に忘れずに、これからも仕事との両立を続けて、これからはウインタースポーツや屋外のスポーツなどのなかなか経験できないスポーツに挑戦していきたいです。

みんなに信頼される人間、そしてプレーヤー。それが私の目標です。

サークル紹介

（地域で頑張る団体等をご紹介します）

東和さわやか

テニスサークル

◆活動内容

東和さわやかテニスサークルは、毎週水曜日午後7時～午後9時まで、夏は「ウッドイハウスとうわ」テニスコート、冬は屋内ゲートボール場「すばーくとわ」を中心に、上級者から初級者まで老若男女が技術の差を問わず楽しく体を動かしています。

大会などにも積極的に参加していて、毎年6月に開催さ



れる安達地方親善大会などへ毎回出場しています。特に昨年は、安達地方で2位に入賞し県北大会への出場を果たすなど、ゆっくりとではありますが楽しみながらレベルアップを図っています。年に数回懇親会等もあり、チームワークもバッチリです。

初心者の方でも気兼ねなく参加できますので、興味のある方はぜひご参加ください。

◎問い合わせ：

東和さわやかスポーツクラブ
事務局（東和公民館内）

☎（46）4111

健康相談

*相談担当 栄養相談…栄養士、歯科相談…歯科衛生士
保健相談…保健師

実施日	場所	受付時間	内容
3月 3日(月)	二本松保健センター	9:30	保健相談
	安達保健福祉センター		
	岩代保健センター	11:30	保健相談・栄養相談
	東和保健センター		保健相談
3月 17日(月)	二本松保健センター	9:30	保健相談
	安達保健福祉センター		
	岩代保健センター	11:30	
	東和保健センター		

育児教室

(二本松地域)◎問い合わせ…子育て支援センター ☎(23)0415

行事名	日時(受付時間)	会場	概要
育児のひろば (毎水曜)	5日、12日 19日、26日	9:45~ 11:30	子育て支援センター (二本松保健センター 2階)
親子教室 (毎金曜)	7日、14日 21日、28日	10:15~ 11:30	0歳・1歳児親子対象

(安達地域) ◎問い合わせ…保健福祉課 ☎(23)9076

行事名	日時(受付時間)	会場	概要
育児クラブ (毎水曜)	6日、13日 27日	10:00~ 11:30	安達保健福祉センター 年齢制限なし (保護者同伴)

(安達地域) ◎問い合わせ…あだち保育園 ☎(61)3290

行事名	日時(受付時間)	会場	概要
子育て支援センター	毎日(土・日 曜日、祝日 を除く)	8:30~ 13:30	子育て支援センター (安達保育園 内)
あそびの広場	11日(火)	10:00~ 11:30	小麦粉粘土で遊ぶ

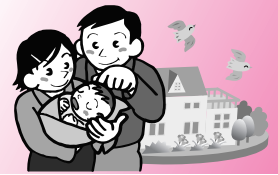
(岩代地域) ◎問い合わせ…小浜保育所 ☎(55)2124

行事名	日時(受付時間)	会場	概要
子育て支援センター	毎日(土・日 曜日、祝日 を除く)	8:30~ 13:30	子育て支援センター (小浜保育所 内)
すくすく広場	3日(月) 13日(木)	10:00~ 11:30	保育所のひなまつり会に参加、リトミックあそび

(東和地域) ◎問い合わせ…保健福祉課 ☎(66)2498

行事名	日時(受付時間)	会場	概要
育児サークル	3日(月)	10:00~	東和保健センター ひなまつり会に参加しよう

健康と育児のひろば



今月の健康アドバイス

「尿漏れ」の経験はありますか

排尿の意思がないのに、トイレ以外の場所で尿が出てしまうことを「尿漏れ(尿失禁)」といいます。尿漏れは女性に多く、成人女性の3~4人に1人は尿もれの経験があるとされています。

①腹圧性尿失禁

咳やくしゃみ、運動などでおなかに力が入った時に起こり、女性の尿失禁の約7割を占めます。

②切迫性尿失禁

トイレに行こうと思った時、手を洗おうと水に触れた時など我慢できないほどの強い尿意が急に起こり、尿が出てしまう。

対処法

・肥満や便秘に注意し、おな

占めるといわれています。加齢や肥満、妊娠などによって膀胱や子宮を支えている筋肉(骨盤底筋)が緩み、それまで支えられていた膀胱が下がり尿道が短くなり、くしゃみなどのちょっとした刺激でも尿が漏れるようになります。

かにかかるといわれています。加齢や肥満、妊娠などによって膀胱や子宮を支えている筋肉(骨盤底筋)が緩み、それまで支えられていた膀胱が下がり尿道が短くなり、くしゃみなどのちょっとした刺激でも尿が漏れるようになります。

・骨盤底筋を鍛える体操を毎日行いましょう。体操について知りたい方は保健師にご相談ください。

・尿漏れを悪化させないために、おなかに強い力を入れて尿を搾り出さないよう注意し、ゆったりとした気持ちで排尿しましょう。

尿漏れは恥ずかしいことではありません。日常生活の工夫で快適に過ごし、支障が出たら医師に相談しましょう。



わたしが、あなたの力になる。あなたが、だれかの力になる。

私たちJA共済は、ひと・いえ・くるまの保障をとおし、みなさま一人ひとりにあつた「安心」をお届けします。わたしからあなたへ、あなたから次のだれかへとつながる強い絆を、大切にしていきます。



ひと ●医療共済 ●終身共済 ●養老生命共済 ●こども共済 ●予定利率変動型年金共済 ●がん共済 ●定期医療共済 ●定期生命共済 ●傷害共済 など
いえ ●建物更生共済 ●建物更生共済 My家財 ●火災共済 など くるま ●自動車共済(あんしんDXスーパー など) ●自賠責共済

ご加入にあたりましては、お近くのJA(各支店)へお問い合わせください。 組合員とのキャッチボールNo.1
■ホームページアドレス <http://www.ja-kyosai.or.jp> ■
サンキューキャンペーン実施中! <http://www.3qja.jp> 07071510004

休日当番医



▽診療時間／(9:00~17:00)
昼休み／(12:00~14:00)

★印は正午まで。岩代地域(◎印)、東和地域(○印)
緊急を要する場合を除き、診療終了間際でなく、できるだけ余裕を持って受診をお願いします。

*印は、診療科目に小児科の表示がある医療機関
なお、当番医が変更になる場合がありますのでご注意ください。

3月2日(日)	みうら内科クリニック*	羽石	☎(22)5512
	桑島耳鼻咽喉科医院	若宮	☎(23)3387
	㈱落合会東北病院	本宮市青田	☎(33)2588
9日(日)	㈱ダザイ胃腸科内科医院	表	☎(22)9255
	本田レディスクリニック	本町	☎(22)0301
	小野崎医院★(○)	針道	☎(46)2001
	㈱よしだこどもクリニック*	本宮市高木	☎(34)6418
16日(日)	佐久間内科小児科医院*	本町	☎(22)0570
	㈱外科胃腸科肛門科原医院	若宮	☎(23)2111
	岩代国保診療所★(◎)	百目木	☎(56)2461
	国保白岩診療所	本宮市白岩	☎(44)2008
20日(木)	土川内科小児科*	槻木	☎(22)6688
	野地眼科医院	若宮	☎(23)0024
	よしだ内科	本宮市本宮	☎(63)2333
23日(日)	㈱かさい小児科クリニック*	油井	☎(22)8800
	社会保険二本松病院	成田町	☎(23)1231
	㈱広仁会金子医院★(◎)	小浜	☎(55)2343
	いしわたクリニック	本宮市荒井	☎(63)2826
30日(日)	㈱森小児科医院*	郭内	☎(22)3215
	整形外科内科小林医院	根崎	☎(22)0682
	和田医院★(◎)	小浜	☎(55)2303
	吉田医院	本宮市本宮	☎(34)2463
4月6日(日)	㈱佐藤内科胃腸科医院*	油井	☎(22)0174
	鈴木皮フ科クリニック	本町	☎(22)6877
	㈱渡辺クリニック	本宮市高木	☎(34)3311

休日緊急歯科当番医



▽診療時間／(10:00~16:00)

3月2日(日)	とうのす歯科医院	油井	☎(22)8422
9日(日)	岩崎歯科医院	藤之前	☎(22)8500
16日(日)	原歯科医院	本町	☎(22)0209
20日(木)	しみず歯科医院	東裏	☎(22)9090
23日(日)	ほんだ歯科クリニック	本町	☎(22)8862
30日(日)	今古堂歯科医院	西新殿	☎(57)2184
4月6日(日)	渡辺歯科医院	本町	☎(22)0057

(注意) 休日緊急歯科当番医は、緊急な場合の応急処置的な治療を目的に開設しております。緊急を要しない場合や高度な治療を必要とする場合は、通常の開業時間に受診ください。

なお、当番医が変更になる場合がありますのでご注意ください。

乳幼児健康診査

対象地域以外の会場で受けることもできますが、対象地域の保健センターへ事前に連絡してください。

◆4か月児健康診査

該当者	期日	場所	受付時間	対象地域
19年11月生	3月19日(木)	二本松保健センター	13:00~14:00	二本松
	3月5日(木)	安達保健福祉センター	12:45~13:40	安達・岩代・東和

◆10か月児健康診査

・個別健診で実施していますので、問診票と同封の「10か月児健康診査のお知らせ」をご覧ください。

◆1歳6か月児健康診査

該当者	期日	場所	受付時間	対象地域
18年8月生	3月10日(月)	二本松保健センター	13:00~14:00	二本松
	3月6日(木)	安達保健福祉センター	12:45~13:40	安達・岩代・東和

◆3歳児健康診査

該当者	期日	場所	受付時間	対象地域
16年11月生	3月12日(木)	二本松保健センター	13:00~14:00	二本松
	3月11日(火)	安達保健福祉センター	12:45~13:40	安達・岩代・東和

乳幼児健康相談

健康相談は各保健センターで実施します。対象地域以外での相談を希望する場合は、対象地域の保健センターへ事前に連絡してください。

◆7か月・1歳児健康相談

該当者	期日	場所	受付時間	対象地域	
19年8月・19年2月生	3月18日(火)	二本松保健センター	19年8月生	9:30~10:00	二本松
			19年2月生	13:00~13:30	
	3月5日(木)	安達保健福祉センター	19年8月生	9:00~9:20	安達
			19年2月生	8:40~9:00	
3月18日(火)	岩代保健センター	9:00~9:30		岩代	
3月4日(火)	東和保健センター	19年8月生	9:00~9:20	東和	
		19年2月生	8:40~9:00		

◆2歳児健康相談 (保健センターにより開催回数異なります。)

該当者	期日	場所	受付時間	対象地域
17年12月生	3月13日(木)	二本松保健センター	9:30~10:00	二本松
17年12月~18年2月生	3月18日(火)	岩代保健センター	13:00~13:30	岩代

(各保健センター予定 二本松:毎月、安達:4・7・10・1月、岩代:6・9・12・3月、東和:5・8・11・2月に開催)

◎問い合わせ…健康増進課保健指導係 ☎(55)5110
安達支所保健福祉課保健係 ☎(23)9076
岩代支所保健福祉課保健係 ☎(65)2820
東和支所保健福祉課保健係 ☎(66)2498

やすらぎの丘 二本松斎場



全日本葬祭業協同組合連合会加盟

丸又ふれあい会 会員募集中

葬儀のすべてのご相談・ご用命は

有限会社 **丸又葬儀社**

本店/〒964-0917 福島県二本松市本町2丁目99-2 ☎0243-22-5598
二本松斎場/〒964-0875 福島県二本松市槻木257-5

☎0120-03-5598

しあわせいきいき健康二本松 みんなですすめる 健康づくり

市では、昨年4月から市民、各種団体の代表、行政などが一体となって話し合いを進め、全ての市民が健康で明るく暮らせるまちづくりの実現を目的とした「二本松市健康増進計画」を策定しました。
今回は、この計画の概要についてお知らせします。

生涯を通じた健康づくり

今回策定した計画は、平成20年度～平成29年度までの10年間を計画期間とし、妊娠出産期から高齢者までの幅広い世代の健康づくりについて総合的に推進する計画です。

基本目標

- ① 安心して子どもを産み、ゆとりをもって健やかに育てるための家庭や地域の環境づくり
- ② 壮年期死亡の減少
- ③ 健康寿命（認知症や寝たきりにならずに自立した生活ができること）の延伸
- ④ 生活の質の向上

健康づくりの考え方

この計画では、禁煙や食生活の改善、運動の推進等により病気の発症そのものを予防する一次予防を重視しています。また、「健康」を豊かな人生を送るための一つの資源としてとらえ、自分自身が積極的に健康づくりを行うことはもちろん、家族、友人、地域の仲間、行政などが共に助け合いながら健康づくりを行うこと、健康づくりのための環境を整えていくことなどにより、社会全体で一人ひとりの健康づくりへのハードルを低くしようとする考え方（ヘルスプロモーション）に基づいて策定しています。（図1参照）

図1 ヘルスプロモーションを取り入れた健康づくり



健康づくりに取り組みやすいよう世代別に実践目標を設定

人は成長に合わせて生活環境や習慣などが変化するため、それぞれのライフステージ（各生活段階）で特徴的な健康課題があります。（表1）

このことから、妊娠・産前期、乳幼児期、学童期、思春期、青年期、壮年期、高齢期の7つのライフステージごとの市民の健康課題を明らかにして、それぞれの実践目標を設定しています。

みんなですすめる健康づくり

「二本松市健康増進計画」は市民一人ひとりの健康づくりを、行政、地域、家族、関係

機関などが一体となって応援する計画です。

計画の策定にあたっては、市民の皆さんに健康づくりに主体的に取り組んでいただけるよう、計画策定委員会、ワーキンググループ会議を立ち上げ、市民の皆さんが考える理想の健康な暮らしや、健康課題、取り組みの方法などについて検討してきました。

ライフステージごとの健康課題などを参考にしながら健康的な生活が送れるよう、これまでの生活習慣を見直すなど自分自身の健康について考えてみましょう。

なお、計画の内容は、随時お知らせする予定です。



△ ワーキンググループ会議

◎ 問い合わせ：

健康増進課健康推進係

☎(55)5109

道の駅「安達」やさい家 駅菜都 農産物出荷者募集中!!

新規の出荷者を募集いたします。皆様のご応募をお待ちしております。

年会費なし!!
通年募集

参加資格：市内在住の方で野菜・くだもの・加工品・手作り工芸品等を生産している方。

お問合せ先：(株)安達町振興公社 (☎0243-61-3100)

表1 ライフステージごとの健康課題と健康目標一覧

ライフステージ	*市民の健康課題 (各種統計や計画策定会議などから)	*主な目標と平成29年度までの目標値		
		項目(市民の健康と生活習慣調査*などから)	現状値	目標値
妊娠・出産期	①妊娠・出産に対して不安を抱えています ②望まない妊娠があります ③不妊で悩んでいる人がいます ④妊娠中の飲酒・喫煙があります	・妊娠出産について満足している者の割合 ・望まない妊娠の割合 ・妊娠中の喫煙率	85.9% 19.4% 6.1%	100% 減少 なくす
ワーキンググループ会議では、子どもが望まれて生まれてきてほしい。妊娠している子どもが順調に育ってほしい。性教育が不十分ではないか。二人目の妊娠では一人目の子育てに追われゆったりとした気持ちでは過ごせないことが多い…等の意見がありました。				
乳幼児期 (0歳～就学前の親子)	①育児に関して不安を抱えている保護者がいます(虐待が疑われるケースがあります) ②食生活や生活リズムが不規則など生活習慣が乱れている乳幼児がいます ③発達・発育などに何らかの問題があり支援が必要な乳幼児がいます ④不慮の事故による死亡があります ⑤乳幼児突然死症候群があります	・子育てに自信が持てない母親の割合 ・育児に参加する父親の割合 ・むし歯のない3歳児の割合 ・甘いおやつを毎日食べる児の割合	34.1% 90.7% 45.7% 78.8%	減少 増加 80% 減少
市では、乳幼児訪問などによる育児不安の解消や、歯みがき教室などを行い、食生活も含めた歯の健康についての情報の提供を行いません。				
学童期 (6～12歳の親子)	①子どもの肥満、朝食の欠食、運動不足などの生活習慣病の因子が発生しています ②むし歯が多いです ③小学生の飲酒があります ④小学生の喫煙があります ⑤子育てに関して不安を抱えている保護者がいます(虐待が疑われるケースがあります)	・朝食を欠食する児童の割合 ・児童一人あたりの平均むし歯数 ・未成年者の喫煙経験率 5、6年生 ・未成年者の飲酒経験率 5、6年生	3.9% 1.81歯 4.7% 27.1%	減少 1歯 なくす なくす
ワーキンググループ会議では、朝食を食べない子が増えている、テレビゲームなどをしてで外で遊ばなくなってきている、元気に学校生活を送ってほしい…等の意見がありました。				
思春期 (13～18歳)	①肥満などの生活習慣病の予備群が発生しています ②むし歯・歯周病が多いです ③自殺やストレスを感じる割合が高いなど心の問題があります ④中・高校生の飲酒があります ⑤中・高校生の喫煙があります ⑥人工妊娠中絶や性感染症などの性に関する問題が多いです ⑦薬物による健康被害が増えています	・朝食を欠食する人の割合 中学生 ・一人あたりの平均むし歯数 中学生 ・未成年者の喫煙経験率 高校生 ・未成年者の飲酒経験率 中学生 ・避妊法を正確に知っている生徒の割合 高校生	7.0% 12.2% 2.52歯 4.7% 8.0% 40.2% 41.0%	0% 0% 減少 なくす なくす なくす なくす
青年期 (19～39歳)	①自殺による死亡が最も多いです ②肥満や脂質異常が多い、運動習慣者が少ないなどの生活習慣病の予備群が多いです ③歯周病が多いです ④喫煙率が高いです ⑤アルコールの多量飲酒者が多いです	・休養が不足している人の割合 ・男性の肥満者の割合(BMI 25以上) ・運動習慣者の割合 男性 ・定期的に歯科健診を受けている者の割合 女性 ・喫煙率 男性	39.7% 22.8% 33.0% 19.5% 17.1% 51.2%	減少 15% 39% 35% 30% 半減
壮年期 (40～64歳)	①悪性新生物、心疾患、脳血管疾患などの三大死因による死亡が顕在化してきます ②自殺による死亡が多いです ③高血圧性疾患や糖尿病などの生活習慣病になる人が増えてきます ④歯周病などにより歯を失う人が増えてきます ⑤喫煙率が高いです ⑥アルコールの多量飲酒者が多いです	・適正体重を知っている者の割合 ・がん検診の受診者の割合 胃がん ・睡眠が十分に取れない人の割合 ・60～64歳における24歯以上自分の歯を有する者の割合	83.2% 54.1% 17.0% 51.0%	増加 増加 1割減 増加
身体機能が徐々に低下することや、今までの生活習慣などの乱れの積み重ねにより、生活習慣病が増えてくる時期です。				
高齢期 (65歳～)	①悪性新生物、心疾患、脳血管疾患が三大死因になっています ②肺炎による死亡が多いです ③高血圧性疾患や糖尿病などの生活習慣病が多いです ④平均歯保有数が20本を下回ります ⑤加齢によりADL※が低下してきます ADL…日常生活を送るための基本動作 ⑥自殺者の割合が増加しています	・外出について積極的な態度を持つ者の割合 男性 ・何等かの地域活動を実施している者の割合 女性	75.4% 67.7% 60.2%	増加 増加 74%
ワーキンググループ会議で話し合われた高齢者の健康な暮らしでは、いつまでもいろんなことに挑戦したい、若々しくいられる、家族仲良く生活できる、高齢者への声かけがあったら…等の意見がありました。				

市民の健康と生活習慣調査…市民約6,600名を対象に健康と生活習慣に関する調査を実施。詳細は市ホームページで公開しています。

あ!だたら ケイリン

サテラ不あだたら



〒969-1403 (国道4号線沿)
福島県二本松市渋川舟山180-3
TEL: 0243-53-2267

入場無料・無料駐車場500台完備

イベントホール無料貸出中!!

516㎡(156坪) ※詳しくはお問い合わせ下さい。

※地元産の野菜・果物の直売もあります!!
※初心者、女性向けにスタッフが競輪について分かりやすく説明します。
※ご家族連れでも安心! チャイルドローもありません。

日	1	2	3	4	5	6	7	8	9	10	11	12	13	14	15	16	17	18	19	20	21	22	23	24	25	26	27	28	29	30	31
曜日	土	日	月	火	水	木	金	土	日	月	火	水	木	金	土	日	月	火	水	木	金	土	日	月	火	水	木	金	土	日	月
3月	名古屋記念 [GⅢ]		松戸 [FⅠ]		いわき平[FⅡ]		玉野記念 [GⅢ]		休 日	いわき平[FⅠ] 阿部道杯		休 日	日本選手権 (静岡) [GⅠ]			大宮 [FⅠ]		休 日	平塚協賛 [FⅠ]		いわき [FⅡ]										

information

お知らせ

市役所
二本松市金色403-1
☎(23)1111
安達支所
二本松市油井字濡石1-2
☎(23)1221
岩代支所
二本松市小浜字北月山27
☎(55)2111
東和支所
二本松市針道字蔵下22
☎(46)2111
市ホームページアドレス
<http://www.city.nihonmatsu.lg.jp/>

- 人口と世帯数
2月1日現在(前月比)
・人口
男 30,933人(-5)
女 32,397人(-25)
計 63,330人(-30)
・世帯数
19,185世帯(+20)
(注:住民基本台帳人口+外国人登録人口)
- 今月の水道修繕当番
・二本松地域・安達地域
・岩代地域・東和地域
株野地工業所
☎(22)0539

催し

平成19年度

二本松市文化講演会

小説・エッセイ等の著書やテレビ・ラジオでもおなじみの、嵐山光三郎氏の講演会を開催します。

日時 3月9日(日)

開場 午後1時30分

開演 午後2時

終了 午後3時30分



会場 安達文化ホール
演題 「ふれあいの旅」
入場料 1,000円
入場券取扱 市内各公民館または各住民センター

◎問い合わせ: 安達公民館

☎(23)3721

市商店街連合会の有志店が「お客様にとつてのサービスとは?自慢できる商品は?何にこだわっているのか?」について研究を重ね、このたびその成果を報告するための一店逸品フェアが開催されます。開催にあたり、パンフレット(3月15日朝刊折り込み予定)

(まわりの賑わい推進事業関連事業)
「一店逸品フェア」開催
3月15日(土)~30日(日)

定 定 定
加店による幟でお知らせを予定しています。
◎問い合わせ:
商工課商工振興係
☎(55)5120

コンサート ホール案内

3月1日(土)	開演 14:00	佐藤一成バリトンリサイタル(入場無料) 連絡先:プリリアントふくしまプロジェクト ☎070(5583)2180
2日(日)	開演 11:00	吟詠への誘い みちのく吟道交流会 連絡先:佐々木章 ☎024(593)4217
8日(土)	開演 14:00	ピアノ発表会 連絡先:武藤みゆき ☎(23)1397
9日(日)	開演 10:00	菅野恵美子カラオケ教室 合同発表会 連絡先:菅野恵美子 ☎(23)6062
16日(日)	開演 13:00	ピアノ発表会 連絡先:梅津祐子 ☎024(935)7346
22日(土)	開演 13:00	ピアノ発表会 連絡先:大槻アートセンター ☎(23)5514
30日(日)	開演 13:30	ピアノ発表会 連絡先:神野香成子 ☎(23)4746
4月6日(日)	開演 13:30	ピアノ発表会 連絡先:佐藤和子 ☎(22)5266

※詳しくは、市コンサートホールにお問い合わせください。
☎&FAX(22)5501

安達文化ホール【3月】催事等のご案内

開催日	催事等の内容	時間	対象等	問い合わせ
9日(日)	二本松市文化講演会	開演 14:00	入場料 1,000円	安達公民館 ☎(23)3721
30日(日)	安達中学校吹奏楽部演奏会	開演 14:00	一般・無料	

二本松市高齢者温泉等の利用券で!!
ごゆるりと楽しいご宿泊をお過ごし下さいませ
(日帰りにも利用可能です)

団体プラン 10名様以上のグループ
お1人様平日1泊2食(税込)
◆華コース...9,600円 ◆舞コース...11,700円 ◆扇コース...13,800円
◆雅コース...15,900円 ◆VIPコース...18,000円
※平日(日~木曜日)、舞コース以上のお客様へラームン券(1杯分)サービス
但し、ラームン券は混雑が予想されますのであらかじめご了承下さいませ。
●休前日は限、VIPコースよりお選び下さい。●お正月期間中(12/31~1/3)は除きます。
●何の素材を調理させていたかため、お料理内容、器等が変更になる場合がございます。
●11月、12月の全曜日は休前日扱いとなります。

～初冬から春にかけての宴会プラン～
笑福の宴! 期間/平成19年11月25日~平成20年3月31日

冬期特別企画利用のお客様に特別サービスプレゼント!
◆10名様以上 屋食券(手打ちそばセット)1枚+福袋2個
◆20名様以上 屋食券(手打ちそばセット)2枚+福袋3個+宿泊券(シングル1枚)
◆30名様以上 屋食券(手打ちそばセット)3枚+福袋5個+宿泊券(シングル2枚)
◆50名様以上 屋食券(手打ちそばセット)5枚+福袋10個+宿泊券(シングル3枚)
※但し、プレゼントは舞コース以上のコースをご利用のお客様に限りです。

激安プラン
●鍋料理食べ放題(3種類)
●鍋は1グループ1種類でお選び下さい。
◆得安鍋コース.....8,550円(お1人様 平日1泊2食税込)
ちゃんこ鍋 すきやき鍋 海鮮キムチ鍋
※特注鍋は食べ放題ではございません。ご相談下さい。

団体サービスセット(10名様以上・諸税込)
①飲み物セットビール1本・酒(焼酎)1本
お1人様.....1,050円
②飲み放題(2時間)お1人様.....2,625円
③飲み放題ご利用の場合
平日コンパニオン1名(120分).....15,000円
④平日カラオケ半額.....6,825円

宴会プランの詳細については <http://www.kounkaku.co.jp/> 検索

なごめやかた ホテル **光雲閣** 〒964-0074 福島県二本松市岳温泉1-85
TEL(0243)24-2101 FAX(0243)24-2760

無料
人権・行政
相談所

二本松地域 自治センター 3月6日(木)午後1時~3時

募 集

**都市計画審議会
委員募集**

委員募集

都市計画事業の推進に関する基本的かつ総合的な施策について、調査・審議する二本

松市都市計画審議会の委員の一部を市民の皆さんから募集します。

募集人数 2名

任期 2年

応募資格

- ・3月1日現在20歳以上
- ・都市計画に関心のある方
- ・平日昼間の会議に出席できる方(年2回程度)
- ・議員・公務員でない方
- ・特定の主義主張を公表する目的をもたない方

応募方法

持参提出、郵送、Eメール(様式任意)

《記入事項》

郵便番号、住所、氏名(ふりがな)、性別、生年月日、電話番号(携帯電話可)、職業(勤務先)、応募の動機(簡潔に)

応募締切 3月14日(金)

その他 会議に出席の場合は、委員

報酬をお支払いします。

・第1回の会議は4月下旬を予定しています。

◎問い合わせ・応募先:

都市計画課計画係

☎(55)5128

メールアドレス keikaku

@city.nihonmatsu.lg.jp

**市民交通災害共済
加入者募集**

加入者募集

万が一の交通事故に備え、家族全員でご加入ください。

加入資格

二本松市に住民登録または外国人登録をされている方

共済期間

平成20年4月1日

～平成21年3月31日

(年度中途加入者は加入日の翌日から)

会費 年間 1人500円

申込方法

各世帯に配布される申込書に会費を添えて、区長・町内会長にお申し込みください。

◎問い合わせ:

お近くの各住民センターでも受け付けております。

《見舞金の請求を
忘れていませんか》

入院・通院を問わず、治療日数に応じて、見舞金が支給されます。

見舞金支給の算定基礎となる治療期間は事故発生日から1年以内で、請求期間は2年以内です。

必要書類等

交通事故証明書、診断書、

会員証、印鑑、通帳

◎問い合わせ:

生活環境課市民生活係

☎(55)5102

または各支所市民生活課生活係

**小浜万人子守地蔵尊
露店出店者募集**

期間 5月3日～5日

場所 万人子守地蔵尊前

出店条件 暴力団関係者でない方(警察による審査あり)

出店料 1店舗7,000円

(電気料含む。1店舗につき200Wの電源を用意)

募集期間 3月24日(月)～4月4日(金)

申込方法 岩代支所市民生活課に備え付けの申込書によりお申し込みください。

出店説明会 4月中旬予定

その他 保健所の臨時飲食店許可が必要な方は、各自で対応してください。

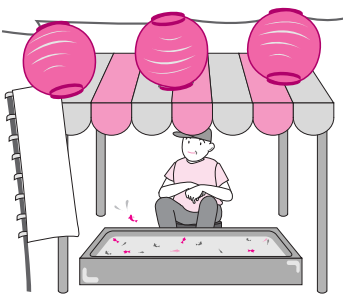
◎問い合わせ・申し込み:

岩代支所市民生活課生活係

☎(65)2816

共済見舞金		
等級	災害の程度	支給額
1	死亡した場合	100万円
2	入院通院日数 270日以上	30万円
3	180日以上	15万円
4	90日以上	7万円
5	60日以上	5万円
6	30日以上	4万円
7	8日以上	3万円
8	7日以下	2万円
重度障害見舞金	自動車損害賠償 保障法施行令第 1級または第2 級の障害	30万円

※通院期間は、治療実日数



好奇心発⇒雪山行き

リフト1日券料金	平日	土・日・祝
大人(中学生～49歳)	3,400円	4,000円
シニア(50歳以上・要証明)	2,500円	3,000円
小人(小学生以下)		

駐車場 富士急ホテル温泉入浴 全日無料
大人(中学生以上)800円
小人(小学生以下)500円
リフト券回収にて200円引となります。

あだたら高原スキー場



スクール・レッスンのご案内

午前	午後
10時～	13時～
一般 半日(2時間) 3,200円	一般 1日(4時間) 4,800円
キッズ 半日(1.5時間) 5,000円	キッズ 1日(3時間) 8,000円

スキーこどもの日 3月16日(毎月第3日曜日)
◆小学生以下1日券半額! ◆レンタル&スクール半額割引!
◆こども餅つき大会(富士急レストハウス11時～14時～)

募 集

**ひまわりの会
(介護者の集い)会員募集**

日々の介護について、一人で抱え込まず、仲間と一緒に語り合ってみませんか。

定例会日時 (予定)

- 4月7日(月)、5月7日(水)
 - 6月6日(金)、7月7日(月)
 - 8月7日(木)、9月5日(金)
 - 10月7日(火)、11月6日(木)
 - 12月9日(火)、1月7日(水)
 - 2月6日(金)、3月9日(月)
- ※各回午後1時30分～3時
- 会 場** 二本松市中央在宅介護支援センター

活動内容 会報の発行(隔月)、体操、フリートーク、食事会、ウォーキング、クリスマス会、施設見学など。

対象者 在宅や施設で家族を介護している介護者の方。



会 費 無料(内容により実費負担があります。)

その他 月1回の定例会には参加できなくても、会報のみの発行も可能です。

◎問い合わせ・申し込み:

二本松市中央在宅介護支援センター
☎(23)3600

教室・講座

有機農業実践講座

化学肥料や農薬を使用せず遺伝子組換え技術も利用しない「有機農業」の現状とその実践のための技術を学んでみませんか。

◆講義 (参加料無料)

日 時

3月13日(木)、27日(木)
午後1時～5時

場 所 岳下住民センター

内 容 日本の有機農業の歩み、県の有機農業の実践、有機農業の基本、有機農業による作物づくり(米、野菜等約30種)、有機農産物の流通を考える

講 師 県農業総合センター・

安達農業普及所職員、JAMいちのく安達指導員、有機

農業研究会会員

申込方法 3月10日(月)までに電話等でお申し込みください。(当日申込も可)

◆実践研修 (有料)

講義受講者を対象に、4月から「有機農業体験農園」を開設します。

内 容 家庭菜園による実践、月1回程度の実習指導会、公開農場での農業体験(田植、除草、稲刈)、野菜収穫体験、大収穫祭(11月下旬)

など

◎問い合わせ・申し込み:

農政課総合農政係
☎(55)5116



暮 ら し

計量器検査のお知らせ

事業所や商店等で、取り引きまたは証明行為に使用されている「はかり」は、計量法に基づき2年に1度の定期検査が義務づけられています。

検査対象

- ①平成18年度に検査を受けたはかり
- ②現在使用しているが検査を受けていないはかり

※検査を受けずにはかりを使用すると罰則等が科せられることがありますので、必ず受検してください。

【取引行為の例】

- ・スーパー等での商品計量
- ・宅配便取扱店での計量、等

【証明行為の例】

- ・健康診断票等に記載する体重の測定(学校、幼稚園、保育所、病院等)、等

検査日

- ・所在場所検査 4月上旬
- ・集会所検査 5月中旬

◎問い合わせ:

商工課商工振興係

☎(55)5120

または各支所地域振興課地域振興係

ありがとう
心静かに手を合わす。

豊かな緑に囲まれた静寂な施設のなか、

祭壇 葬儀用品 お料理 花輪 贈答品

など、満足のいくサービスを提供いたします。

社の中の斎場

0120-43-1194

●年中無休 ●24時間受付 ●大駐車場完備

- 福島店 福島市飯坂町十綱8
TEL.024-542-2053 FAX.024-542-4960
- 二本松店 二本松市上竹2-286-1
TEL.0243-23-5520 FAX.0243-22-7377
- 東和斎場 二本松市針道字鍛冶屋敷15
- 大山斎場 大玉村大山字玉貫19

己ほう鳳麟りん



暮らし

子育て応援パスポート事業
ファミたんカード交付受付中

県では、昨年11月から社会全体で子育てしやすい環境づくりを推進するため、市町村や事業者と連携して事業を行っています。
年間を通し随時受付していただきますのでご利用ください。

二本松駅利用者の
駐車スペースについて

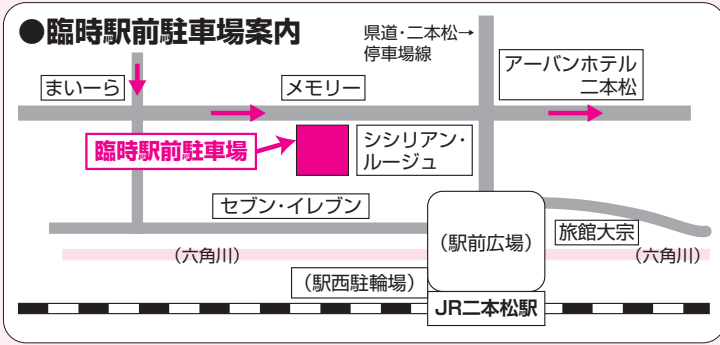
広報1月号でお知らせしたとおり、会達製糸跡地の臨時駅前駐車場は、2月末をもって閉鎖しました。

なお、二本松駅利用者の駐車スペース（30分以内の利用に限りです・5台程度）は、案内図のとおりです。
市民の皆さんにはご不便とご迷惑をおかけしますが、工事へのご理解とご協力をお願いします。

◎問い合わせ：

都市整備課市街地整備係

☎(55)5132



※詳しくは広報11・1・2月号をご覧ください。

◎問い合わせ・申し込み：

福祉課児童福祉係

☎(55)5112



▲子育て応援パスポート事業シンボルマーク「ファミたん」

春の全国火災予防運動
《3月1日～7日》

運動期間中消防署では、消防車両による巡回広報等を実施し火災予防を呼びかけます。
火災予防3つの習慣

- ・寝たばこはやめましょう。
- ・ストーブは、燃えやすいものから離れた位置で使用しましょう。
- ・ガスこんろ等から離れるときは必ず火を消しましょう。

山火事に注意！

山火事の多くは人災です。山火事防止のために一人ひとりが気をつけましょう。

- ・たき火をする場合は消防署に届け出ましょう。
- ・風が強いとき、空気が乾燥しているときは、たき火等をしてください。
- ・たばこの火は必ず消し、ポイ捨てをしないでください。

◎問い合わせ：

安達地方広域行政組合消防本部 ☎(22)1211



振り込め詐欺に
注意してください

全国的に次のような詐欺にあう方が増えています。

- オレオレ詐欺：家族になりすまし現金を要求し、振り込ませる詐欺
- 架空請求詐欺：「利用料金の延滞金があり支払わなければ裁判になる」等と称して現金を振り込ませる詐欺
- 融資保証金詐欺：「融資をするために保証金〇万円必要」等と称して現金を振り込ませる詐欺

○還付金等詐欺：官公庁等になりすまし「税金の還付金を支払うため事務手数料がかかる」等と称して現金を振り込ませる詐欺

被害にあわないために
「すぐに振り込まない」、「一人で振り込まない」を徹底し、自分の家族や親戚または警察に相談をしてください。

◎問い合わせ：

生活環境課市民生活係 ☎(55)5102
二本松警察署 ☎(23)1212

* 借金(サラ金・ローン返済)に
お悩みの方 ご相談ください *

司法書士法人 あおば事務所

福島事務所：福島市南中央3丁目7-2鶴島ガーデン102号
電話番号 024-528-8802
二本松事務所：二本松市成田町1丁目816-1コーポ成田3-101号
電話番号 0243-62-2515

襖・障子
奥平畳店
岳街道沿い

☎ 0120-525-858

http://www.okudaira-tatami.com/



電話 22-3465・FAX 24-7041
〒964-0012 二本松市永田積内251

その他

二本松市第5次高齢者保健福祉計画(第4期介護保険事業計画)策定のための基礎調査にご協力ください

施策に関する意向を反映することを目的としています。調査票は、2月下旬に発送していただきますので、調査票が届いている方は、3月10日までに提出をお願いします。

◎問い合わせ：
高齡福祉課長 寿福祉係
☎(55)5114
高齡福祉課介護保険係
☎(55)5115

肢体不自由者来所相談会

県障がい者総合福祉センター主催により開催されます。

日 時 3月11日(火)
午後1時～3時

会場

福島県障がい者総合福祉センター(福島市杉妻町)

相談内容

補装具(義肢、装具、車いす等)の購入・修理、医療、その他更生に関する相談。

※身体障害者手帳をお持ちの方は持参してください。

相談料 無料

申込期限 開催日の5日前

申込方法 事前に電話等でお申し込みください。

◎問い合わせ・申し込み：
福祉課障害福祉係
☎(55)5113

または各支所保健福祉課福祉係

石綿(アスベスト)の飛散防止対策等について

石綿は、昭和30年頃からビル等の建築工事で保温断熱の目的で吹き付け作業が行われ、平成以降も建築物のスレート材、防音材、断熱材、保温材等の石綿含有建材が使用されてきましたが、現在では製造、使用等を禁止されています。

石綿は、そこにあること自体が直ちに危険ではなく、解体時、改修時等に飛散して吸い込むことが問題となるため、各種法律等で解体・処分方法、届出等が定められています。詳しくは、福島県のホームページをご覧ください。

なお、県では昭和31年から平成元年に建設された1,000㎡以上の民間建築物について、吹き付けアスベストの有無を調査しています。回答していない建築主等は左記へご連絡願います。

◎問い合わせ：

東北建設事務所建築住宅グループ
☎024(521)7701

献血協力をお願い

次のとおり、献血車が参りますので、皆様のご協力をお願いします。
なお、献血の際に、献血カードや献血手帳、または本人確認できる証明書(運転免許証・健康保険証)等をご持参ください。

◎日時

期日	実施時間	場 所	地区
3月6日(木)	10:00~17:00	ヨークベニマル 二本松インター店	二本松
3月17日(月)	9:00~10:00	丸三材木(株)事業部 東北プレカットワークス	岩代
	10:45~11:30	岩代支所	
	13:30~14:30	みちのく安達農協岩代支店	

※駐車は通路の妨げにならないよう、ご協力をお願いいたします。



◎400ml 献血にご協力ください

血液は、同じ血液型でも、一人ひとり微妙に異なるため、多人数の献血者からの血液をあわせて輸血するほど、副作用を起こす可能性が高くなります。
冬季間は、輸血用血液製剤が不足しがちとなりますので、ご協力をお願いいたします。

1回の献血量	200ml	400ml
年 齢	満16歳~69歳	満18歳~69歳
体 重	男性 45kg以上 女性 40kg以上	男女共50kg以上
年間総献血量	男性1,200ml以内	女性800ml以内
献血の間 隔	男女共4週間後の同じ曜日から献血できます。	男性は12週間、女性は16週間後の同じ曜日から献血できます。

◎問い合わせ…健康増進課保健指導係 ☎(55)5110

20代からのマイホーム
月々アパート家賃並みのお支払いでマイホームを手に入れる

会CREATE HOMES 元元工業企画室
〒964-0916 福島県二本松市御前2-15
TEL. 0243-22-7272

ユートピアの家 「原価」を知って家を建てたい

7つのこだわり

- 1 自由設計
- 2 坪単価表示
- 3 原価公開
- 4 骨太構造(檜柱オール4寸角)
- 5 コストの追求
- 6 フル装備
- 7 全棟第三者機関検査

〒964-0906 二本松市若宮2-49
今江建設株式会社
ユートピアホーム二本松店
TEL 0243-23-1096

国保のお知らせ

退職被保険者証の切り替えを行います

4月1日からの医療制度改正により現行の退職者医療制度が廃止されます。ただし、平成26年度までは、65歳未満の方を対象とする経過措置が設けられます。したがって、現在退職者被保険者証をお持ちの65歳以上の方は、一般被保険者証へ切り替えとなります。

対象者

・現在お持ちの被保険者証の有効期限が、平成20年3月31日までの方

・生年月日が、昭和8年3月2日から昭和18年4月1日までの方で退職被保険者証（藤色）の方

新しい被保険者証等の送付

被保険者証および限度額適用認定証は、配達記録付き郵便にて郵送しますので、現在お持ちの保険証等は、4月1日以降にお近くの市役所、各

支所窓口にて返却してください。


高齢受給者証を再発行します

70歳から74歳までの方で医療機関窓口での負担割合が現在1割の方は、4月1日から1年間に限り1割のまま据え置かれます。

昨年8月の更新時に発行した高齢受給者証には、「平成20年4月1日からは2割」と表示されていますので、該当者には新しい受給者証を再発行（郵送）します。


大学や専門学校に

進学される方は

修学のため実家を離れる方には、現在交付されている保険証と分けた学生用の保険証（保険証）を交付できますので、転出届を出される際に手続きをしてください。

必要書類等

現在、交付してある国民健康保険証、在学証明書（入学することが分かる書類でも可）、合格通知、入学許可証など、印鑑。

また、保険証を交付されていた方で、卒業または就職される方も届出が必要です。届出が遅れると、国保税が誤って課税されたままとなりますのでご注意ください。

◎問い合わせ：

国保年金課国保係
☎(55)5106



ひとみらい ～男女共同参画社会への道しるべ～ 未来館国際シンポジウム 開催

アイスランド・ウルグアイ・シンガポール・マリの4カ国の駐日大使をお招きし各国の文化、産業及び生活習慣、大使が抱く日本観・日本の家族観等についての講演と当センター下村館長との討論を行います。

日時 3月15日(土)午後1時30分～4時50分
場所 福島県男女共生センター 研修ホール
申込締切 3月5日(水)
定員 300名程度(申込先着順)
参加費 無料 ※託児(要申し込み)・同時通訳あり

未来館シネマ倶楽部 「エディット・ピアフ～愛の賛歌～」上映 (2007年/140分/仏・チェコ・英合作)

「愛の讃歌」「ばら色の人生」など、数々の名曲を残したフランスの国民的シャンソン歌手、エディット・ピアフ。その波乱に満ちた生涯を描いた作品です。第65回ゴールデン・グローブ賞主演女優賞受賞、第80回アカデミー賞主演女優賞ノミネート作品です。

日時 3月29日(土)午後1時30分～3時50分
場所 福島県男女共生センター 研修ホール
定員 150名程度(申込先着順)
参加費 無料 ※託児(要申し込み)あり

◎問い合わせ・申し込み…
福島県男女共生センター事業課
〒964-0904 二本松市郭内一丁目196-1
☎(23)8304 FAX(23)8314

毎月 1回 相続サポートあだち 相続/遺言無料相談会

◇4月1日(火)午後6時～8時
◇二本松市勤労者研修センター2階(郭内北小隣り)
行政書士 石川晃雄(☎23-4460 原セ諏訪236)
行政書士 佐藤直人(☎23-5980 油井字前作171)
行政書士 山岡憲夫(☎22-1617 舘野一丁目365-1)

◎電話で石川までご予約ください。◎その他のご相談でも承ります。
◎守秘義務を守りますので安心してご相談ください。◎相談員は月番で替わります。

？ おもしろい はなし
よく きこえて いますか？

きき直しや きき間違いは 不便です。
きこえることの 喜びを 補聴器で お試し下さい。(無料)

日本補聴器販売店協会員
トキワメガネ補聴器店
二本松市本町2-46(本町バス停まえ) ☎22-2394

二本松警察署からお知らせ

犯罪発生状況（平成20年1月）

		本庁管内	安達支所管内	岩代支所管内	東和支所管内	合計	前年対比
侵入盗	空き巣	0	0	0	0	0	-1
	出店荒らし	0	0	0	0	0	-1
	その他	0	0	0	0	0	-2
非侵入盗	万引き	0	5	0	0	5	2
	車上ねらい	4	0	0	0	4	3
	その他	4	1	1	1	7	-4
自転車盗	1	0	0	0	1	-5	
器物損壊	2	0	1	0	3	3	
住居侵入	0	0	0	0	0	0	
その他	6	2	0	0	8	7	
合計		17	8	2	1	28	2
前年対比		-2	2	1	1	2	

特徴点等

◎振り込み詐欺に注意

警察へ速やかな通報・相談を!

◎量販店等で万引きが増加しています!



2月の市内商品価格

～お買い物の目安にしてください～

品目	規格	今月調査平均価格(円)	前月調査平均価格(円)	対前月比(%)
塩さけ	甘塩切身100g	154	156	▲1.2
キャベツ	1kg	166	175	▲5.1
豚肉	もも肉中100g	160	170	▲5.8
鶏卵	Mサイズ1パック10個入り	187	192	▲2.6
みそ	赤みそ1kg	349	353	▲1.1
砂糖	上白糖ポリ袋1kg入り	201	198	1.5
灯油	白灯油18ℓ(配達)	1,759	1,778	▲1.0
LPG	家庭用10m ³ 使用価格	7,135	7,091	0.6

※昨年同月の灯油平均価格は1,395円でした。

※消費生活のトラブルのご相談は、福島県消費生活センター ☎024(521)0999までご相談ください。

年金

年金の届出を忘れずに!

国民年金は、就職、退職、婚姻等により届出が必要で、忘れずに手続きをしましょう。

が承認された方であらかじめ届出のあった在学予定期間が終了していない方
申請手続

対象者には、3月下旬に社会保険庁から申請書（ハガキ形式）が送付されます。必要事項を記入し、切手をはって4月中旬に投函してください。

審査結果について

今年度同様社会保険事務所より送付されます。

なお、次の方で免除を希望する方は、年金手帳、学生証の写し、印鑑を持参し、国保年金課、各支所市民生活課で手続きください。

・前年度承認になった方でハガキが届かなかった方
・学校が変わった方
・今回はじめて免除を申請される方

※今回申請書を送付した方には納付書を送付しますので、納付希望の場合はお申し出ください。

◎問い合わせ:

国保年金課国民年金係

☎(55)5108

対象者
毎年2月下旬までに免除

従来、学生の方で保険料の免除（学生納付特例）を希望する方は、毎年申請が必要でしたが、平成20年度より、2年目以降の申請手続きが簡素化されました。

学生の方の保険料免除申請方法が変わります

こんな時は、届出を!		届出先
会社に就職したとき		勤務先
婚姻や退職などで厚生年金加入者(配偶者)の扶養になったとき		配偶者の勤務先
会社を退職したとき		市役所国保年金課各支所市民生活課
配偶者の扶養になっている(妻・夫)	配偶者が会社を変わったとき	配偶者の新しい勤務先
	配偶者が会社を退職したとき	市役所国保年金課各支所市民生活課
	収入が増えて扶養からはずれたときまたは離婚したとき	

福祉用具販売・貸与福島県指定事業者

安価、無料宅配で介護サポート

介護用品、販売レンタル専門店

ライフパルサービス

☎ **22-1992**
(0243)

二本松市沖2丁目399-10

低 家 賃 宣 言

ユーミーマンション

鉄筋コンクリート造の賃貸マンションとして全国のトップブランドです。

安全・安心・快適!

二本松市表1丁目552-7

株式会社 **佐藤組**

TEL **22-8558**

ホームページをどうぞご覧下さい。
URL <http://www.satou-gumi.co.jp>



3月 図書館だより

二本松図書館

新着本のご案内

- ▶『山からの贈り物』田部井淳子【著】→山との出会いから広がる自然や人間とのつきあい。人生をもっと楽しく豊かに…。
 - ▶『研ぎ師太吉』山本一力【著】→一力節が冴えわたる傑作時代長編。
 - ▶『給食番長』よしながこうた【作】→「嫌いなものなんか残しちゃえ！」番長にそそのかされたクラスのみんなは…。給食をつくる大変さと、そこに込められた気持ちとは。
- ◎新着本については、市のホームページでもご覧いただけます。ぜひご活用ください。

行事・事業のお知らせ

◎3月の休館日

3日(月)、10日(月)、17日(月)、24日(月)、31日(月)
(20日の祝日は開館いたします)
月末休館→31日(月)と月末が重なるため、4月1日(火)

◎おはなしのへや

1日(土)午前11時～11時30分。テーマは、「なかにちよこのせかい」

◎移動図書館車「まつかぜ号」運行日程

第2コース 4日(火)
12:10～ 14:10～ 14:40～ 15:10～
岳下小学校→茶園児童遊園→金色久保公園→岳下住民センター

第3コース 6日(木)
12:30～ 14:10～ 15:00～ 16:00～
安達太良小学校→諏訪団地→新座団地→第三中学校

第4コース 11日(火)
12:30～ 14:00～ 14:40～ 15:20～
原瀬小学校→箕輪集会所→西池団地→高越会館

第5コース 13日(木)
12:30～ 14:20～ 14:50～
杉田小学校→杉田住民センター→杉田仲之内団地

◎「いいにおいのするおはなし会」のお知らせ

4月の子ども読書週間にあたり、子供さんたちに絵本の世界を身近に感じていただくため、絵本に出てくるおいしい料理をつくって楽しむおはなし会を開きます。

日時 4月20日(日)午前11時～午後1時
場所 二本松市福祉センター 2階
共催 児童図書研究グループ「トトロ」
内容 いろんなおにぎりづくり。あったかい豚汁とおにぎりでごはん。絵本に出てくるおいしい料理のおはなし会。

定員 30名(市内在住の幼児～小学校3年生)

参加料 無料

申込方法 二本松図書館へ3月20日～4月5日までに申し込んで下さい。

◎読み聞かせボランティア募集

二本松図書館では、おはなしの部屋やおはなし広場などで子供たちへの読み聞かせのお手伝いをしていただくボランティアを募集しています。くわしくは二本松図書館へ。

◎問い合わせ…二本松図書館 ☎(23)5082

岩代図書館

■新着本のご案内■

★『サツとわかる加圧トレーニング』佐藤義明 著
短期間で楽々筋力アップ! ダイエット・アンチエイジング・リハビリ効果と今、話題の1冊

★『首挽村の殺人』大村友貴美 著

第27回 横溝正史ミステリ大賞 大賞受賞作。選考委員から“21世紀の横溝正史”と言われた、本格推理小説

★『ロングステイ50都市ランキング 楽園の探し方入門』塩谷茂代 著
ロングステイとは暮らすように旅をする事。退職後に、子育てがひと段落した後に、あなただけの“楽園”みつけてみませんか?

★『えほんいぬとわたしの10のやくそく』メグ・ホソキ 著
2008年春映画化決定作品!“犬の十戒”“虹の橋”“虹の橋のたもとにて”からなるハートフル絵本

★『NHKつくってあそぼ工作絵本わくわくゴロリの新聞紙でつくろう』ヒダオサム 著
新聞紙が大変身! みんなで作って遊ぼう!!

■新着CD■

★『NHKえいごであそぼVACATIONS』“えいごであそぼ”の思わずお出かけしたくなる♪楽しい英語の歌を収録。みんなで楽しく歌って踊ろう♪

★『アイのうた』一番大切な人へ“アイのうた”を贈ります
GReeeNの愛唄を含む15アーティストによる“アイ”をテーマにした曲を15曲収録

◎3月の休館日◎

3日(月)、10日(月)、17日(月)、20日(木)春分の日、24日(月)、31日(月)
小中学校の春休み期間は開館が午前9時になります

◎おはなし会◎

ところ 岩代図書館・絵本の部屋
とき 3月15日(土)午後1時30分～午後3時ころまで
内容 読み聞かせ ゲーム つくってあそぼう など
☆対象は幼児から小学生ですが、家族皆さんで楽しんでください。

◎問い合わせ…岩代図書館 ☎(55)3255

平成20年度「広報にほんまつ」「二本松市ホームページ」への広告募集

<広報にほんまつ>
掲載内容 表紙と最終ページを除く各ページの下の1段に掲載
掲載回数 平成20年4月号から平成21年3月号のうち希望する回数
広告料 掲載1回につき、下1段(縦4.5cm×横17.4cm) 20,000円
下1段の1/2(縦4.5cm×横8.6cm) 10,000円

<二本松市ホームページ>
募集する広告の内容 パナー広告 6枠
掲載期間 平成20年4月1日から平成21年3月31日まで(1か月単位)
広告料 1枠につき1か月 10,000円
受付期間 随時受け付け(※4月号への掲載は、2月29日受付分まで掲載)
その他 掲載要件等がありますので、詳しくはお問い合わせください。
◎問い合わせ・申し込み…秘書広報課広報広聴係 ☎(55)5097

「モデルハウス」土・日公開!!

今なら、薪ストーブを体感できます。是非一度お越し下さい。お待ちしております。



〒964-0994 二本松市南町225
ヤマニ建設(株)
TEL 0243-23-1710
http://www.yamani-1971.com/



木幡の幡祭り 最優秀賞

タイトル「未来勇者の疾走」

いわき市 早坂 慧子さん

「針道のあばれ山車」
「木幡の幡祭り」
フォトコンテスト



針道のあばれ山車 最優秀賞

タイトル「あばれ山車、激突」

須賀川市 大河内 欽二さん

去る2月9日、「針道のあばれ山車」・「木幡の幡祭り」フォトコンテストの表彰式が行われ、両コンテストの最優秀賞受章者ほか入賞作品に表彰状が送られました。最優秀賞を受賞された作品をご紹介します。



こんなとき お使いください

『共通商品券』

☆日頃の食料品や日用品のお買い物に！
☆ご家庭の慶弔（冠婚葬祭、お歳暮、お中元等）のご贈答品として！

- ☆町内会での各種行事の景品、ゴルフコンペや各競技大会の景品として！
- ☆職場での忘年会・新年会・懇親会等の飲食店等のご利用に！
- ☆企業の周年事業の社員やお得意様への記念品として！

市内には、消費者の利便向上と地元商店を結びつけるため、3の区域に共通商品券があります。

- 二本松市共通商品券（1,000円券）
二本松商工会議所に加盟する**350**店
- 岩代共通商品券（500円券）
協同組合岩代スタンプ会に加盟する**51**店
- 東和共通商品券（500円券、1,000円券）
協同組合東和サービス店会に加盟する**39**店

販売店で共通商品券をお求めでき、加盟店ではお支払いにご利用できます。それぞれ、のぼり旗もしくはポスターが掲示してありますので、気軽にご利用ください！

◎問い合わせ…二本松商工会議所 ☎(23)3211
あだたら商工会
岩代振興センター ☎(55)2241
東和振興センター ☎(46)2702
商工課商工振興係 ☎(55)5120

二本松音楽協会 第59回 定期演奏会

～時を越える
フルートとハープの響き～

有田正広・長澤真澄
デュオ コンサート

有田正広（昭和音楽大学教授）と長澤真澄（オランダ・マーストリヒト音楽院教授）による、フルートとハープの歴史的な名器を使用したのコンサート。



と き：平成20年3月21日（金）
開演 午後7時
ところ：二本松市コンサートホール
入場料：一般¥5,000／会員¥4,000
（学生¥2,000）

主 催：二本松音楽協会
◎問い合わせ…
協会事務局（川崎）☎(22)2481