

二本松市放射線量 メッシュ調査の結果



測定内容

二本松市では、平成24年6月25日から7月11日にかけて、市内全域の放射線量を測定しました。

今回の測定では、測定機器をNaIシンチレーションサーベイメータ(TCS-172B)に変更し、より精度の高い測定を行いました。

二本松市放射線量測定マップは、市内を1キロメートルメッシュ(市街地等については500メートルメッシュ)に区切り、地点ごとに放射線量を測定しました。

測定結果

今回の調査は、前回(平成23年6月28日～7月1日)調査した地点と同じ477地点で土壌の上を地上100センチメートルの高さで測定しました。

今回調査の最高値は毎時2.02マイクロシーベルト、最低値は毎時0.13マイクロシーベルト、平均値は毎時0.81マイクロシーベルトでした。

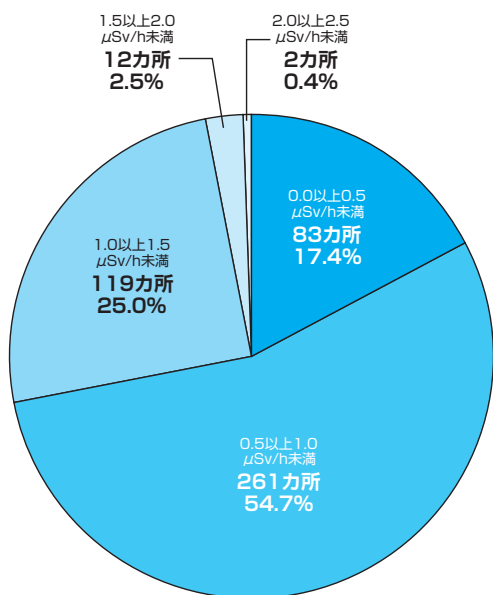
前回調査の地上100センチメートルの高さで毎時2.00

00マイクロシーベルトを超えた地点は21カ所(全体の4.4%)ありましたが、1年が経過した今回の調査では2カ所(全体の0.42%)となりました。

また、前回調査の全体の平均値は毎時1.11マイクロシーベルトでしたが、今回の調査では毎時0.81マイクロシーベルトとなり、約27.0%の低下が見られました。

今回の調査では、毎時1.00マイクロシーベルト未満の地点は全体の約72.1%となりました。

放射線量の分布



これは、放射性物質の物理的減衰や風雨などの自然現象要因による減衰(ウエザリング効果)が要因と考えられます。

◎問い合わせ:

放射能測定除染課 測定係

☎(22)15800

(広報紙から外してご使用ください。)

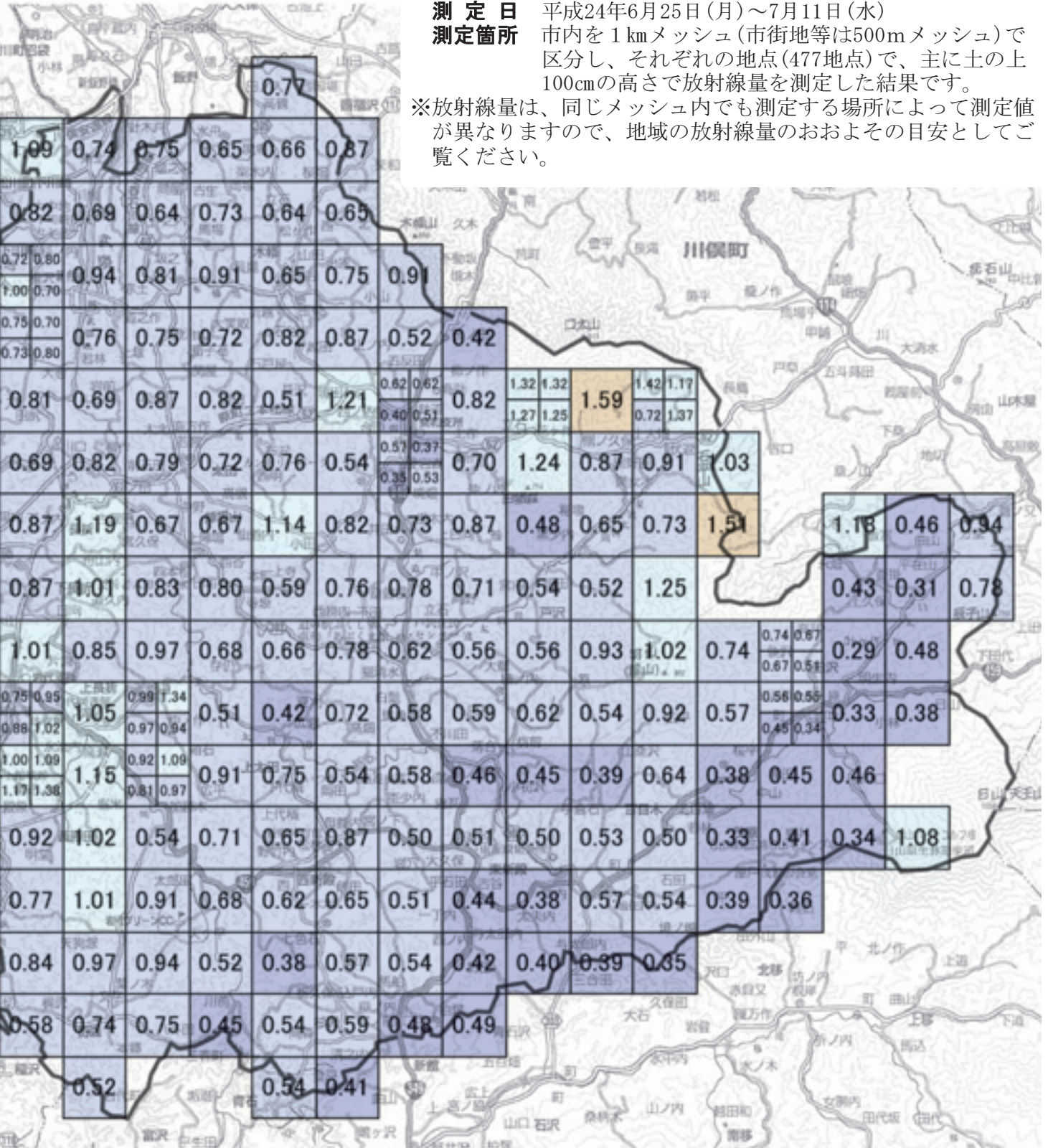
地図内の数値の単位は全て $\mu\text{Sv/h}$ (毎時マイクロシーベルト) です。

▼測定内容

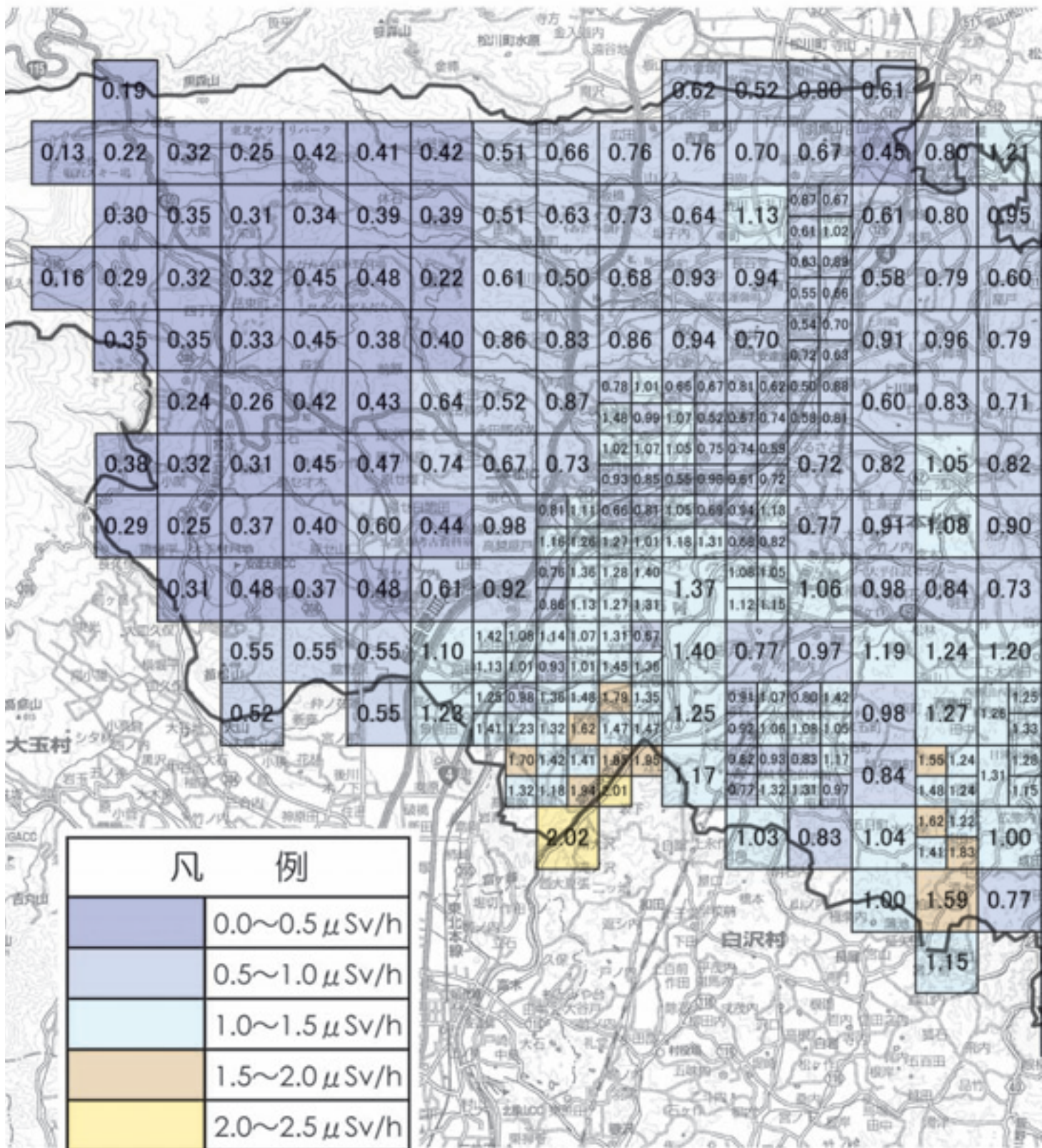
測定日 平成24年6月25日(月)～7月11日(水)

測定箇所 市内を1kmメッシュ(市街地等は500mメッシュ)で区分し、それぞれの地点(477地点)で、主に土の上100cmの高さで放射線量を測定した結果です。

※放射線量は、同じメッシュ内でも測定する場所によって測定値が異なりますので、地域の放射線量のおおよその目安としてご覧ください。



二本松市放射線量測定MAP



◆測定結果(平成24年と平成23年の測定結果の比較)

○地区別の放射線量(土の上100cmの高さ)

(単位: $\mu\text{Sv/h}$)

地 区	平成24年			平成23年			平均値の比較
	最低値	最高値	平均値	最低値	最高値	平均値	
二本松	0.52	1.07	0.87	0.72	1.56	1.16	▲25.0%
塩 沢	0.13	1.01	0.53	0.16	1.28	0.69	▲23.2%
岳 下	0.22	1.48	0.83	0.38	1.96	1.14	▲27.2%
岳 温泉	0.16	0.55	0.34	0.17	0.75	0.37	▲8.1%
杉 田	0.37	2.02	1.29	0.43	2.70	1.78	▲27.5%
石 井	0.77	1.62	1.09	1.06	2.04	1.47	▲25.9%
大 平	0.72	1.24	0.96	1.05	1.54	1.28	▲25.0%
油 井	0.50	0.94	0.70	0.61	1.59	0.95	▲26.3%
渋 川	0.42	1.13	0.69	0.47	1.44	0.81	▲14.8%
上 川 崎	0.60	1.05	0.80	0.95	1.84	1.27	▲37.0%
下 川 崎	0.60	1.21	0.86	0.85	1.86	1.33	▲35.3%
小 浜	0.54	1.83	1.07	0.65	2.09	1.44	▲25.7%
新 殿	0.38	1.01	0.61	0.43	1.38	0.76	▲19.7%
旭	0.29	1.18	0.54	0.39	1.51	0.74	▲27.0%
針 道	0.35	1.59	0.78	0.55	2.14	1.01	▲22.8%
木 幡	0.62	1.21	0.78	0.62	1.63	1.16	▲32.8%
太 田	0.51	1.14	0.75	0.69	1.65	1.20	▲37.5%
戸 沢	0.45	1.51	0.80	0.47	2.27	1.04	▲23.1%
全体の平均	0.13	2.02	0.81	0.16	2.70	1.11	▲27.0%

放射線測定器を貸し出し

市では、大気中の放射線量を測定する団体・個人に対して、放射線測定器の貸し出しを行っています。

利用対象者

- ・ 区長、町内会長、行政委員
- ・ または自治会長
- ・ 市内に事務所または事業所を有する法人その他の団体
- ・ 個人

貸出方法

- ・ 各支所、各住民センターで貸し出します(市役所での貸し出しは行いません)。
- ・ 希望される方は、お住まいの地域・地区の支所、住民センターへ電話または窓口で予約してください。
- ・ 貸し出しは無料です。

◎問い合わせ:

各支所地域振興課
または各住民センター

自家消費用農産物の放射性物質簡易測定

市では、市民の皆さんの農産物に対する放射能汚染の不安を少しでも解消するため、農産物の放射性物質の簡易測定を行っています。

対 象

市民の皆さんが自家消費用に栽培された農産物

申込方法

事前に予約が必要です。測定を希望される方は、市放射性物質測定センターまたは各支所・各住民センターへ電話いただくか窓口で予約してください。

◎問い合わせ:

市放射性物質測定センター
☎(55)5160
または各支所地域振興課、各住民センター

井戸水の放射性物質簡易測定

市では、井戸水に関する放射性物質について、簡易測定を行っています。

対 象

市内で井戸水を利用している方

申込方法

事前に予約が必要です。測定を希望される方は、市放射性物質測定センターへ電話いただくか窓口で予約してください。

◎問い合わせ:

市放射性物質測定センター
☎(55)5160