

噴火時で大規模な融雪が起きた場合の火山泥流の防災マップ（二本松市）

この図は、以下の条件が重なった場合による予想図です。

- 雪の多い時期（真冬）に、沼ノ平火口でマグマ噴火が起き、
- 噴火の熱で火口周辺の雪が大量に一気に融けて、
- 大規模な火山泥流が発生して、谷沿いに二本松市方向へ流れてきてあふれた場合

火口周辺のオレンジ色は、噴火時に大きな噴石（火山弾）や火山灰が降り注ぎやすい範囲です。

沼ノ平

噴火時は上空の風向きに注意
火山灰が風下側に降ります

安達太良山の上空は西風のときが多いため、火山灰は二本松市方面に降りやすいと考えられます。

避難所リスト

番号	施設名	所在地	電話番号
二本松地域			
1	二本松南小学校	亀谷2-123	23-0049
2	二本松北小学校	郭内1-1	23-0029
3	塩沢小学校	塩沢町1-238-1	22-0203
4	岳下小学校	大塚175-1	22-0269
5	原瀬小学校	原セオ木380	22-0946
6	石井小学校	小高内3	22-4166
7	大平小学校	竹ノ内22-1	22-0754
8	二本松第一中学校	郭内2-56-1	23-0870
9	二本松第二中学校	沖3-301-1	22-1006

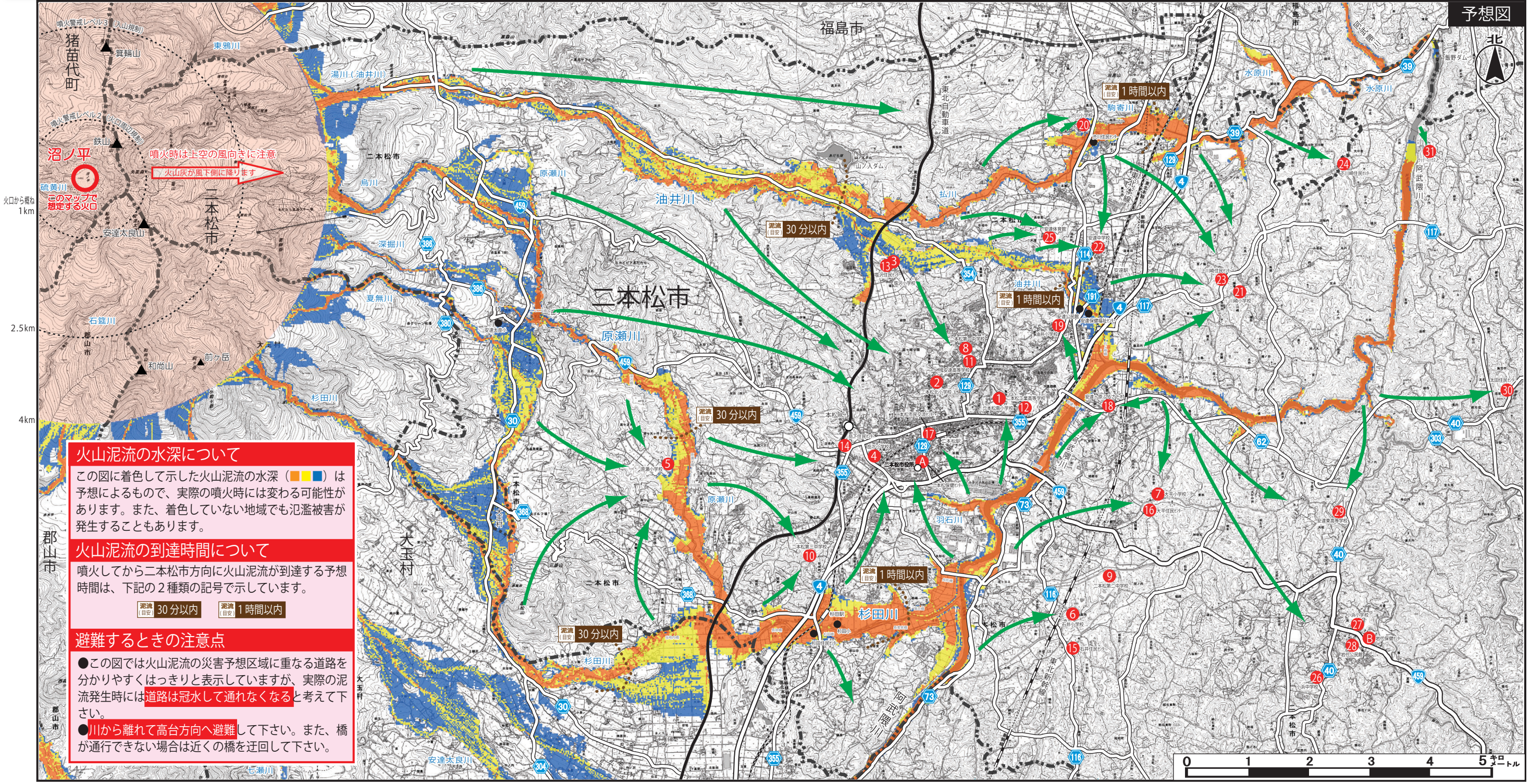
番号	施設名	所在地	電話番号
安達地域			
10	二本松第三中学校	大作165	22-8349
11	安達高等学校	郭内2-347	22-0016
12	二本松工業高等学校	榎戸1-58-2	23-0960
13	塩沢住民センター	塩沢町1-238-1	22-1263
14	岳下住民センター	三保内72-1	22-0306
15	石井住民センター	平石町365-1	23-1262
16	大平住民センター	太子堂282	22-1265
17	二本松市民交流センター	本町2-3-1	24-1215
18	安達ヶ原ふるさと村	安達ヶ原4-100	22-7474
19	油井小学校	油井字台5	22-0206

番号	施設名	所在地	電話番号
岩代地域			
20	澁川小学校	澁川字神明森27	53-2004
21	川崎小学校	上川崎字上種田1	52-2002
22	安達中学校	油井字田向100	53-2104
23	上川崎住民センター	上川崎字宮ノ脇7-3	52-2001
24	下川崎住民センター	下川崎字大中大地66	61-5335
25	安達体育館	油井字長谷堂230	23-2353
26	小浜中学校	小浜字反町411	55-2236
27	小浜小学校	小浜字藤田100	55-2238
28	岩代公民館	小浜字芳池	55-2260
29	安達東高等学校	下長折字真角13	55-2121

番号	施設名	所在地	電話番号
東和地域			
30	太田住民センター	太田字塚田47-1	47-3150
31	ワッディハウスとうわ	木幡字東和代34-1	46-3391
福祉避難所			
A	二本松保健センター	金色403-1	55-5108
B	岩代保健センター	上長折字行部内126-1	65-2820
E	岩代地域福祉センター	上長折字行部内43	55-3240

地域	施設名
岩代	新殿住民センター、新殿小学校、旭中学校、旭小学校、旭住民センター
東和	木幡住民センター、戸沢住民センター、東和小学校、東和中学校、東和第一体育館、東和文化センター

この表の番号は、図に赤丸●で示した避難所の番号に対応しています。このマップでは、融雪による火山泥流の災害予想区域の外側にある避難所を示しています。図中に黒丸●で示した施設は、火山泥流の災害予想区域にかかるため火山泥流発生時は使用できません。



火山泥流の水深について

この図に着色して示した火山泥流の水深（色）は予想によるもので、実際の噴火時には変わる可能性があります。また、着色していない地域でも氾濫被害が発生することもあります。

火山泥流の到達時間について

噴火してから二本松市方向に火山泥流が到達する予想時間は、下記の2種類の記号で示しています。

30分以内 1時間以内

避難するときの注意点

- この図では火山泥流の災害予想区域に重なる道路を分かりやすくはっきりと表示していますが、実際の泥流発生時には道路は冠水して通れなくなると考えて下さい。
- 川から離れて高台方向へ避難して下さい。また、橋が通行できない場合は近くの橋を迂回して下さい。

噴火に関する情報、災害対策情報の連絡系統

福島県庁、二本松市役所、消防本部、気象庁との連絡系統を示すフローチャート。

火山災害対策に関する連絡先（二本松市）

二本松市役所（生活環境課）
〒964-8601 福島県二本松市金色403番地1
電話：0243-23-1111(代表)
<http://www.city.nihonmatsu.lg.jp/>

気象庁 <http://www.jma.go.jp/>
噴火警報・予報、噴火警戒レベル、火山の活動状況、火山カメラ画像など

避難に関する情報とそれらに応じた行動

避難準備情報、避難勧告、避難指示の具体的な行動指針。

命を守る最低限の行動

火山泥流が流下・氾濫し始めた状況での建物倒壊の危険がないと判断される場合は、自宅や近隣建物の2階以上へ緊急一時避難し、救助を待つようにしてください。

避難の心得・非常時の携行品

避難の心得と非常時の携行品のリスト。

記号と色の意味

融雪による火山泥流の浸水深（目安となる氾濫水深）の目安と避難方向の指示。